



User's manual

——NetKing

深圳科松技术有限公司

地址：深圳市光明新区万代恒光明高新科技工业园 5 栋 4 楼

电话：0755-33265777 传真：0755-33265707

网址：www.coson.com E-mail：market@coson.com

目 录

第一章、 系统功能特性.....	4
第二章、 系统软、硬件要求.....	5
第三章、 系统安装.....	6
1、 SQL SERVER 软件安装.....	6
2、 NETKING 软件安装.....	7
3、 初始化数据库及通讯配置.....	11
1)、 初始化数据库.....	11
2)、 通讯配置.....	12
第四章、 NETKING 基本配置.....	17
1、 注册及连接数据库.....	17
2、 系统参数配置.....	19
1)、 设置组织架构模式：	19
2)、 组织机构定义：	20
3)、 通讯节点管理：	21
4)、 通讯服务器管理：	22
3、 搜索控制器：	24
4、 设置门参数：	25
5、 输入、输出点配置：	27
6、 用户门禁权限组管理：	31
第五章、 NETKING 日常操作流程.....	32
1、 部门管理：	32
2、 人员管理.....	34
3、 用户卡权限管理-卡片中心.....	35
1)、 卡片注册：	35
2)、 分配卡片：	36
3)、 用户卡授权：	37
4)、 用户卡管理：	38
4、 电梯管理：	38
5、 操作员管理：	40
第六章、 数据库备份、恢复及优化.....	41
1、 门禁数据库备份：	41
2、 通讯配置文件的备份：	43
3、 还原数据库.....	45
4、 优化数据库.....	47
附录一： 设置数据库自动备份流程.....	47
1、 设置 SQL Server Agent 为自动启动：	48
2、 新建维护计划：	48
3、 设置数据库备份计划：	50
附录二： 多卡组合开门和多卡开门.....	52
1、 多卡组合开门.....	52

2、多卡开门.....	54
附录三：门扩展功能实现方法.....	55
1、多门互锁功能：.....	55
2、通道门功能：.....	56
3、进、出门错误报警功能：.....	57
附录四：消防联动实现方法.....	62
1、添加外联动组.....	62
2、设置点的联动关系：.....	64
3、实现方式：.....	66
附录五：LAN 控制器无线基站模式通讯配置方法.....	67
1、控制器通讯配置：.....	67
2、通讯电脑通讯配置：.....	68
附录六：通讯配置程序参数设置详解.....	69
附录七：常见问题解答.....	70

第一章、系统功能特性

NetKing 一卡通系统是一个综合性的应用管理系统。系统利用先进的 IC 卡技术、网络通讯技术、自动控制技术和智能事务管理软件，对政府机关、企事业单位、团体、学校、居民小区、智能楼宇与大厦等的停车场、门禁、考勤、巡更、消费提供管理支持，实现管理的自动、智能和安全的目的。

智能门禁管理系统是“NetKing 一卡通系统”的重要组成部分；智能门禁管理系统以 IC 卡作为信息载体，利用计算机控制系统对 IC 卡中的信息作出判断，并给电磁门锁发送控制信号以控制房门的开启。同时将读卡时间和所使用的 IC 卡的卡号等信息记录、存储在相应的数据库中，方便管理人员的随时查询，同时也加强房门的安全管理工作。

智能门禁管理系统，绝不仅仅是简单的门锁工具，而是一种快捷方便、安全可靠、一劳永逸的多功能、高效率、高档次的管理系统。它能够让你实实在在享受高科技带来的诸多实惠和方便。

CSS NetKing 软件主要特性：

- 系统是基于 Windows/NT 操作系统上的 32 位应用系统，支持 WindowsXP、Windows2000 等多个版本的操作系统；
- 采用当前最流行的 SQL Server 数据库存取数据，保障数据的安全性、稳定性，方便与其他系统的集成；
- 系统完全支持 TCP/IP 协议，主控程序、应用服务器、通讯服务器、数据库可以集中安装在一台计算机上或者分开安装在控制器局域网（广域网）的任意一台计算机上；
- 系统可集中管理，亦可分散管理。可以设置多台管理主机（安装并运行主控程序的计算机），支持多人在不同的主机上同时进行全功能操作；
- 系统支持集团管理模式。集团下可设置多个网络机构，每个网络机构都可以自行设置独立的节点、控制器参数、发卡和授权。软件可支持 20 万张卡/批次，硬件可支持 3 万-10 万张卡/批次；
- 系统具有完善的系统操作授权许可管理体制，可设置不同登录用户的操作权限；
- 系统支持 RS232、RS485 或 TCP/IP 通讯模式，满足各种控制器连接架构需要；
- 系统可实时分类显示和监视控制器各类事件的发生；
- 系统支持卡加密码共同使用开门和多卡开门以及防跟随等技术，满足高度安全领域的需要；
- 系统内置电子地图功能，方便用户直观监视门点信息；
- 系统支持内外联动功能，满足紧急消防情况等特殊需要；
- 系统可设置 365 天内任意时间组合的门禁计划和门状态计划；
- 系统支持控制器输出的手动控制；

第二章、系统软、硬件要求

数据服务器:

1. windows NT server 4.0/windows 2000 server/Advanced Server 或 windows XP
2. SQL Server2000 Enterprise/Standard/Personal/Developer
3. 奔腾III850 或更高的处理器 (CPU)
4. 320GB 或更大的硬盘
5. 4GB 或更大的内存
6. windows 支持的分辨率 1024*768 或更高的显示器

应用工作站（包括一卡通主程序工作站、节点通讯服务器工作站、应用服务器工作站）:

1. windows 2000pro/server/windows XP
2. 奔腾III667 或更高的处理器 (CPU)
3. 100G 或更大的硬盘
4. 2GB 或更大的内存
5. windows 下分辨率为 1024*768 真彩色或更高显示器（一卡通主程序工作站需支持 1024*768 真彩或更高显示器）

单机系统（单一计算机组成的系统）:

1. windows 2000pro/server/windows XP
2. SQL Server2000 Enterprise/Standard/Personal/Developer
3. 奔腾III667 或更高的处理器 (CPU)
4. 320GB 或更大的硬盘
5. 4GB 或更大的内存
6. windows 支持的分辨率 1024*768 或更高的显示器

注意事项:

请选择与系统相配备的 SQL Server2000 版本, 请参照下表所示, 其中“Y”表示可安装的对版本, “N”表示不能安装的对版本。

SQL Server 2000 版本				
操作系统	Enterprise	Standard	Personal	Developer
Windows 2000 Advanced Server	Y	Y	Y	Y
Windows 2000 Data Center Server	Y	Y	Y	Y
Windows 2000 Server	N	Y	Y	Y
Windows 2000 Professional	N	N	Y	Y
Windows 98	N	N	Y	N
Windows NT Server	Y	Y	Y	Y
Enterprise Edition 4.0				
Windows NT Server 4.0	N	Y	Y	Y
Windows NT Workstation 4.0	N	N	Y	Y

第三章、系统安装

1、SQL SERVER 软件安装

安装 NETKING 门禁软件之前, 需要先安装 SQL SERVER2000 数据库软件。SQL SERVER2000 数据库具有安全、稳定、容量大等优点。在 SQL SERVER2000 的安装过程中有一些需要注意的问题:

- 1、选择‘使用本地系统账户’(如图 1.1)

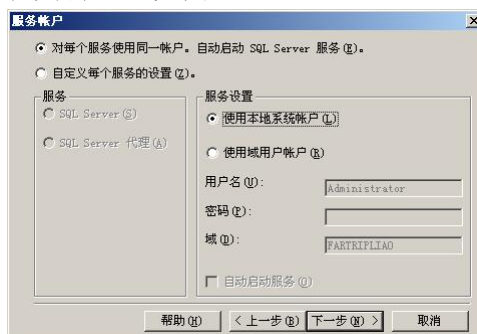


图 1.1

- 2、选择“混合模式 (Windows 身份验证和 SQL Server 身份验证)” (如图 1.2)

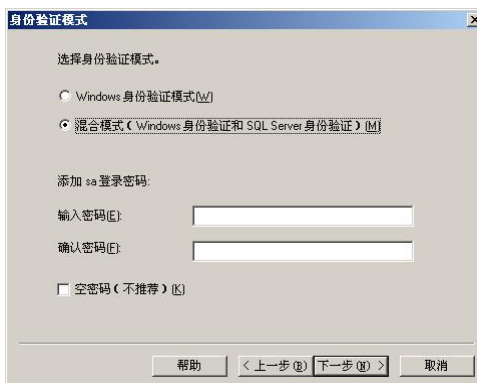


图 1.2

在安装 SQL SERVER2000 时一定要按照以上操作进行, 否则系统将无法登录到 SQL SERVER 数据库。另外, 需安装 SDK-2000 开发应用程序, 否则监控程序将无法正常运行 (如是图像型停车场尚需安装 SDK-2000 驱动程序)。

[返回](#)

2、NETKING 软件安装

1. 安装

CSS NetKing 软件的安装步骤:

1.1 在光驱中放入 CSS NetKing 的安装光盘中的安装包拷贝到电脑上 (也可以在光驱中直接安装), 鼠标双击 NetKingSetup.EXE 程序, 如图 2—1 所示;

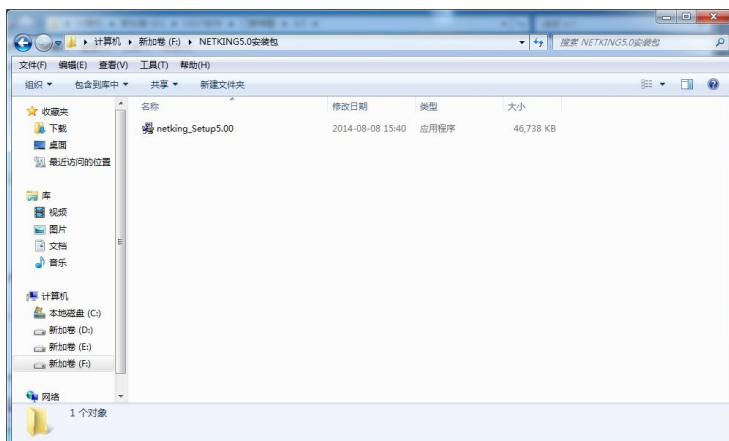


图 2—1

1.2 NETKING 安装程序将进入图 2—2 所示界面, 鼠标单击“下一步”按钮;



图 2—2

1.4 当出现如图 2—3 所示“许可协议”界面, 如同意此协议, 鼠标单击“同意”按钮, 如拒绝, 鼠标单击“拒绝”按钮将退出安装程序;

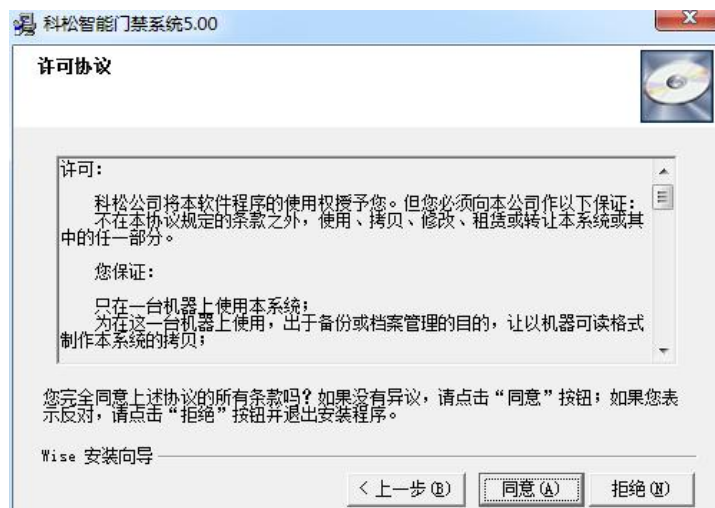


图 2—3

1.5 当出现如图 2—4 所示窗口时，用户可通过鼠标单击“浏览”按钮来选择 NetKing 的安装目录；



图 2—4

1.6 鼠标单击“下一步 (N)”按钮时，将出现如图 2—5 所示界面，用户可根据实际情况选择安装相应的模块；例如：门禁管理电脑或发卡电脑只需安装“系统管理”程序，数据库服务器需安装“创建数据库”、“通讯服务器”、“控制器自动校验”程序，监控中心可安装“系统管理”、“区域监控”或“告警程序”等，通讯电脑需安装“通讯服务器”程序；当然，如果用户只有一台门禁管理主机，只需单击“下一步 (N)”按钮安装所有选项；



图 2—5

1.7 当进入到如图 2—6 所示“选择程序管理器组”窗口时，用户可单击“下一步 (N)”按钮；



图 2—6

1.8 当进入到如图 2—7 所示“开始安装”窗口时，用户可单击“下一步 (N)”按钮；



图 2—7

1.9 当进入到如图 2—8 所示“正在安装”界面时，程序处于正在安装状态，用户可单

击“取消”按钮来取消安装；

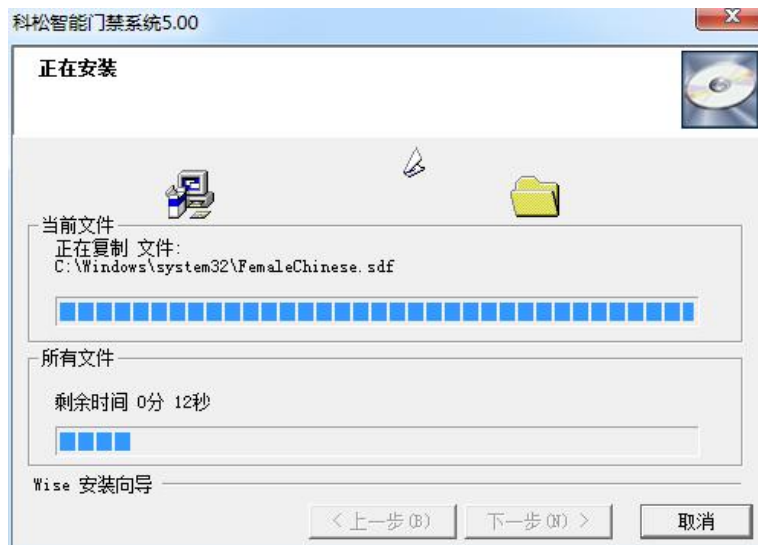


图 2—8

1. 10 当出现如图 2—9 所示界面时，用户可单击“完成”按钮来继续安装语音程序；



图 2—9

1. 11 当出现如图 2—10 所示界面时，系统执行语音程序安装过程并完成 NETKING 门禁软件的安装；

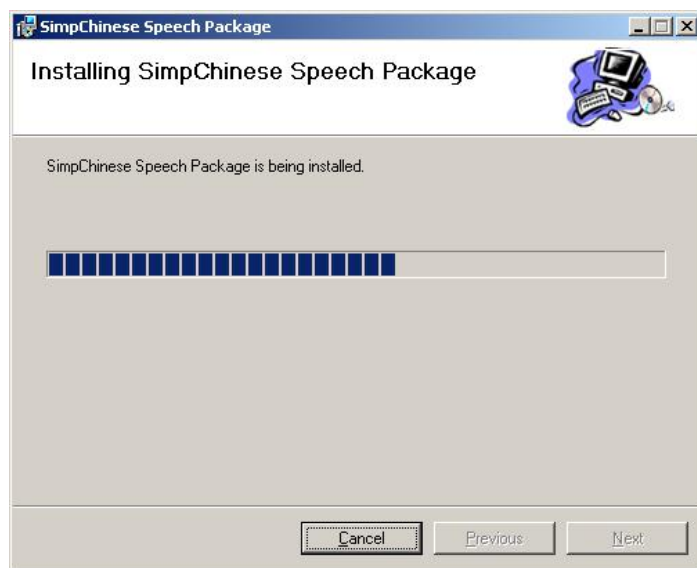


图 2—10

[返回](#)

3、初始化数据库及通讯配置

1)、初始化数据库

新系统第一次使用前必须进行初始化数据库操作，以建立系统所需数据字段。其中：数据库服务器为安装 SQL 数据库的计算机；

数据库初始化，将建立一个最基础的门禁数据库，仅针对新系统使用，如果系统已经在使用，千万不要初始化数据库，否则将导致以前配置好的系统参数、发过的智能卡、设定好的用户门禁权限全部丢失！

开始菜单中选择“初始化数据库”菜单项，如图 2-11 所示：

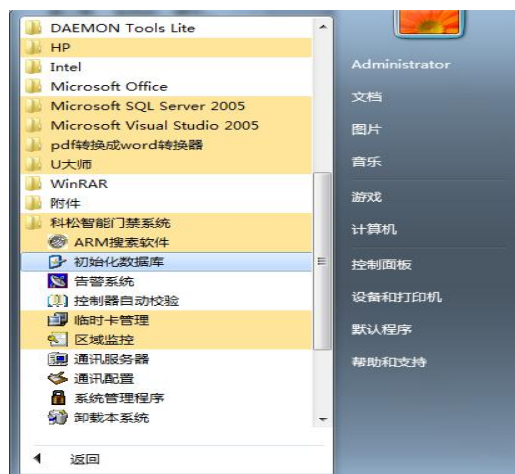


图 2—11

当出现如图 2—11 左侧所示界面时，依次输入**数据库服务器名**，输入**数据库用户名**“sa”、**数据库登录密码**（安装 SQL 时给用户 sa 设定的密码）、**数据库初始化密码**（输入 CosonSystem “请注意大小写”）、**确认初始化密码**；再单击“**初始化数据库**”按钮，如取消创建数据库，则单击“**退出初始化数据库**”按钮；

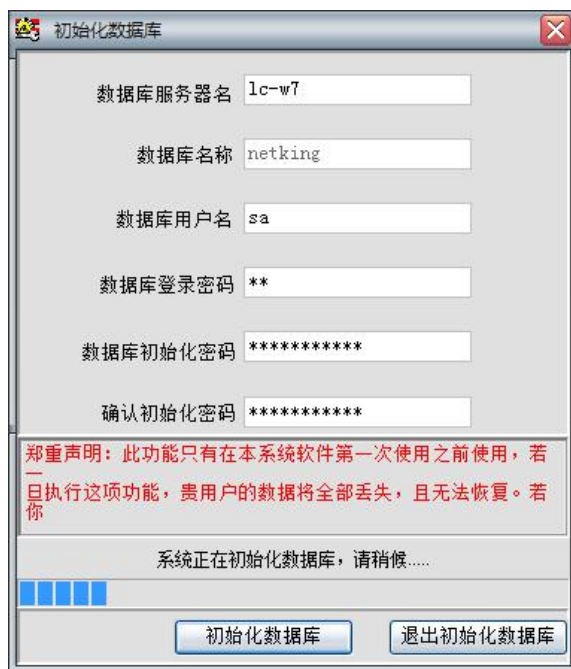


图 2—11

当出现图 2-12 所示对话框时，数据库创建完成，单击“**OK**”按钮即可完成创建数据库工作；（注意：数据库初始化操作一般仅限于第一次安装时使用，在系统已经启用时，如依然执行此操作将造成原有数据的丢失且不可恢复，请慎重！）



图 2—12

2)、通讯配置

开始菜单中选择“**通讯配置**”菜单项，如图 2-13 所示：



图 2—13

进入图 2-14 所示屏幕左侧界面时，NETKING 门禁软件缺省采用 RS232 串口通讯方式，缺省端口号为 COM1；

当用户连接的门禁控制器采用 RS232 或者 RS485 总线进行通讯时，采用串口通讯方式：

I. NETKING 门禁软件最多可驱动 16 个串口，增加的第一个串口，所连接控制器的地址范围为（1~63），即门禁控制器的实际物理地址；

II. 当增加第二个串口时，所连接的控制器的地址范围为（65~127），即在 NETKING 门禁软件中显示的地址，为门禁控制器的实际物理地址加上 64（如图 2-19 屏幕右侧所示界面）；

III. 当增加第三个串口时，所连接的控制器的地址范围为（129~191），即在 NETKING 门禁软件中显示的地址，为门禁控制器的实际物理地址加上 128；

IV. 其它增加的串口依此类推；

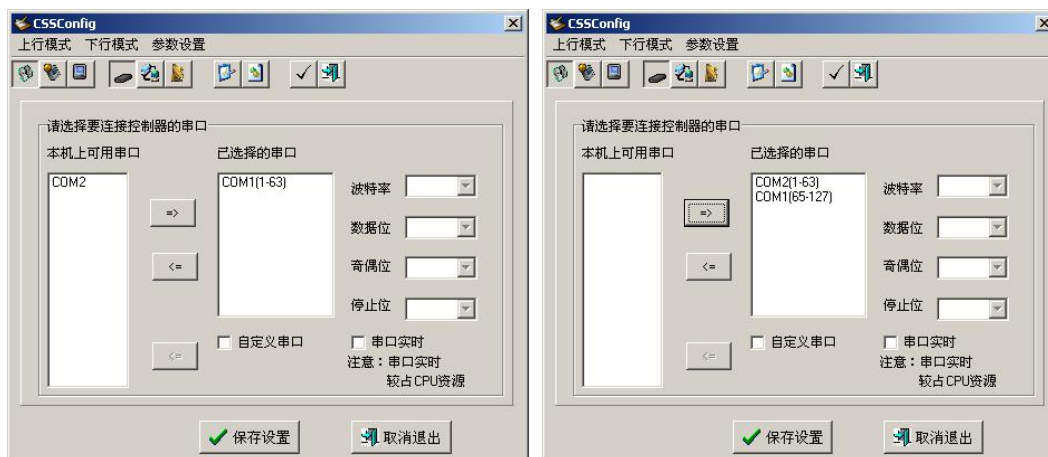


图 2—14

当用户连接的门禁控制器采用 TCP/IP 方式通讯时，采用**无线基站**通讯方式：

I. 鼠标单击**下行模式**菜单的**无线基站**菜单项，如图 2-15 所示：



图 2—15

II. 当出现图 2-21 屏幕左侧所示界面时，单击**模式**下拉框中的“客户端”，然后输入 ACM6800-LAN 控制器的 IP 地址与端口号(IP 地址与端口号设置详见 **ACM6800-LAN 硬件说明书**)，当输入完成后单击“**保存设置**”按钮（图 2-21 屏幕右侧界面所示）；

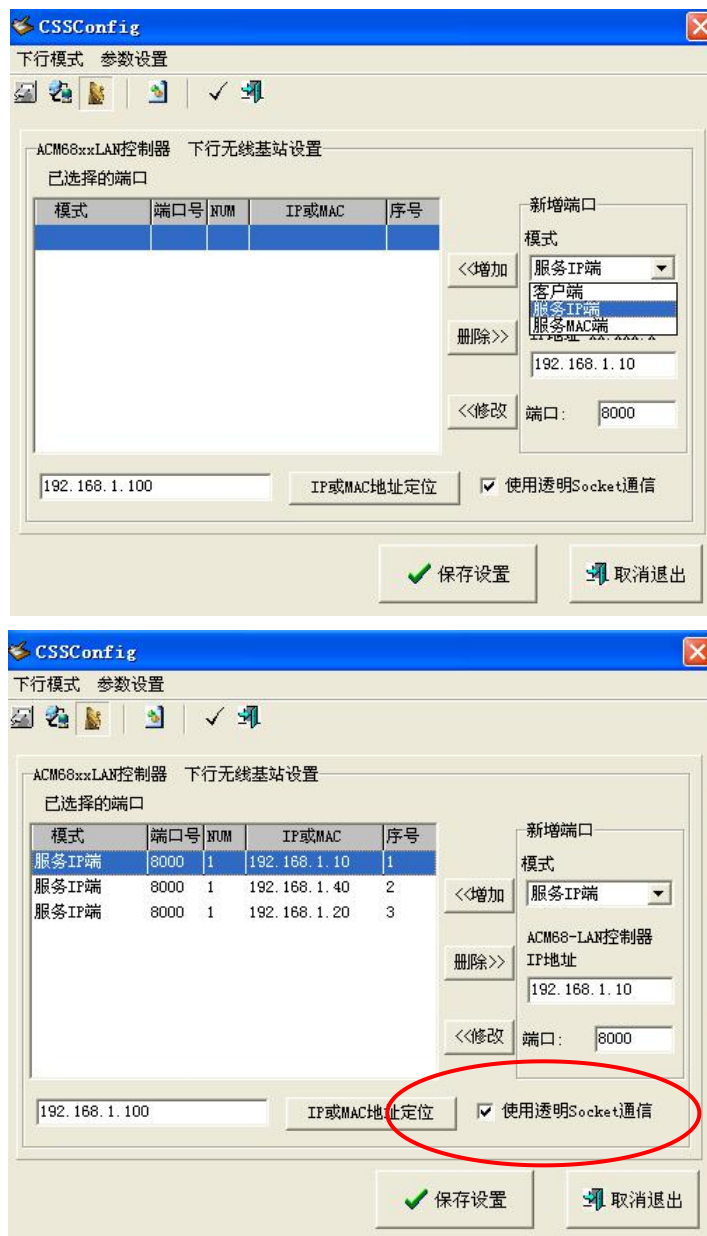


图 2—21

当用户连接的门禁控制器采用 TCP/IP 转换 RS232 或者 RS485 通讯方式时，采用**局域网 广域网**通讯方式：

I. 鼠标单击**下行模式**菜单的**局域网 广域网**菜单项，如图 2-22 所示；



图 2—22

II. 在此模式下，最多可增加十六个 TCP/IP 转换器（型号为 C2000），与 3.2.1 的串口模式中控制器地址的定义类似，即第一个增加的 TCP/IP 转换器所连接的门禁控制器地址范围为 1~63，增加的第二个 TCP/IP 转换器所连接的门禁控制器地址范围为 65~127，增加的其它 TCP/IP 转换器所连接的门禁控制器地址范围依此类推；

注意：串口、无线基站、局域网 广域网三种通讯模式，不能配置在同一个通讯节点机（子网主机）上，即一个通讯节点机（子网主机）只能配置为一种通讯模式！

在系统配置里面，点系统策略，将超时时间改成 1500 以上，根据现场控制器数量，越多，数值越大。



第四章、NETKING 基本配置

1、注册及连接数据库



当第一次双击电脑桌面上的“NetKing智能门禁系统”图标时，将出现图 3-1 所示注册对话框：



图 3—1

在图 3-1 所示界面注册对话框中，单击“退出(C)”按钮将退出注册，单击“接受(A)”按钮将进入 3-2 所示注册界面，用户可将需要注册的**授权用户名称**、**安装地址（或楼宇）名称**，以及**本机系列号**（由用户硬盘系列号自动生成）通知厂家，厂家将提供**注册码**，方便用户注册：



图 3—2

当注册成功后，将出现图 3-3 所示连接数据库界面，可输入数据库服务器名或 IP 地址、登录用户及登录口令，再单击“**连接数据库**”按钮即可连接数据库；



图 3—3

在图 3-4 所示连接数据库界面，在“操作员编号”输入框输入“system”，鼠标单击“**确定**”按钮即可登录 NETKING；



图 3—4



图 3—5

2、系统参数配置

1)、设置组织架构模式:

单击图 3-5 所示界面中的“快速向导 (G)”按钮，将进入如图 3-9 所示的快速操作流程；

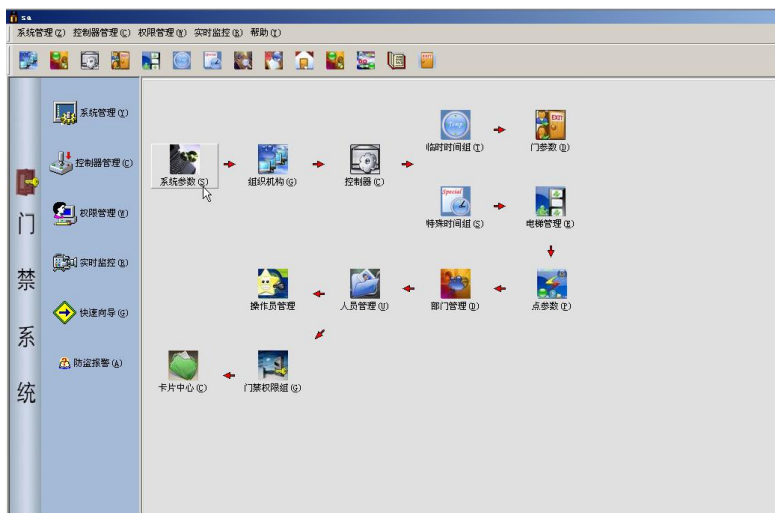



图 3—9

单击图 3-9 界面中的“”按钮，在图 3-10 所示界面中选择独立通讯接点模式或共用通讯节点模式，服务器名称/IP 可不填写（仅 4.6 以上版本），临时卡和访客可根据实际应用选择；

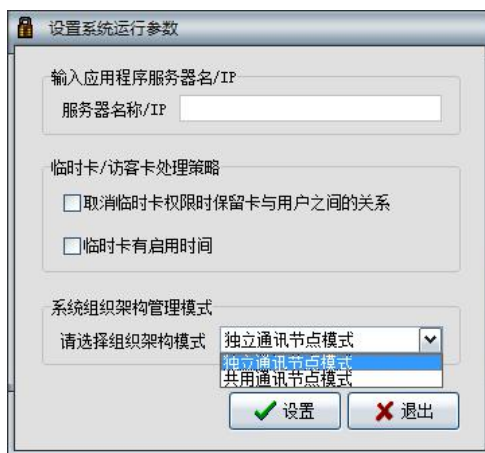



图 3—10

2)、组织机构定义：

单击图 3-9 界面中的“”按钮，在图 3-11 中可增加不同级别的组织（缺省采用注册的用户名称）；

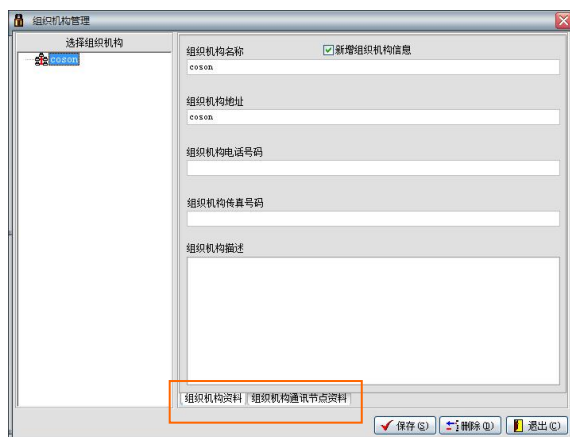


图 3—11

3)、通讯节点管理:

单击图 3-11 界面中红框所示的“组织机构通讯节点资料”按钮，当出现图 3-12 界面时，鼠标单击“增加”按钮；

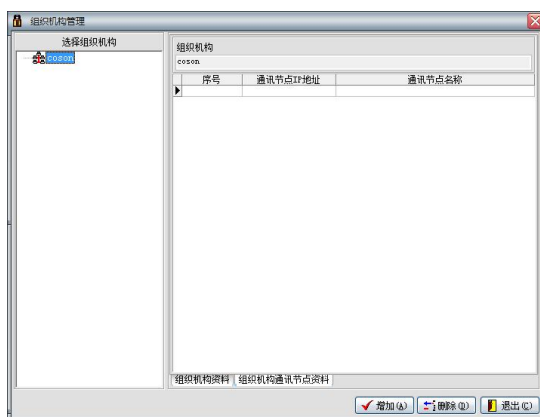



图 3—12

当出现图 3-13 界面时，输入通讯节点 IP 地址（安装了通讯服务器程序的电脑）与通讯节点名称（可任意设置不需要跟电脑名相同），再鼠标单击“确定”按钮；



图 3—13

当出现图 3-14 所示对话框时，通讯节点增加完成，单击“确定 (Q)”按钮；

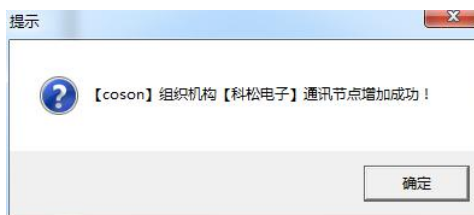


图 3—14

4)、通讯服务器管理：

通讯节点添加成功后，设置通讯服务器，单击图 3-15 中通讯服务器：

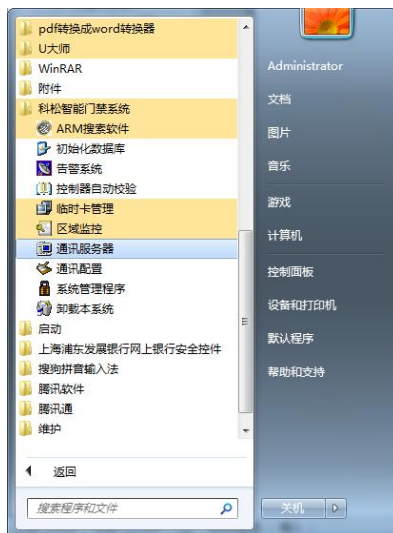


图 3-15

当出现图 3-16 所示对话框后，点击设置按钮：



图 3-16

当出现图 3-17 所示对话框后, 设置数据库与节点 IP (节点 IP 一定要与组织结构中增加的通讯节点 IP 一致), 点击确定按钮;

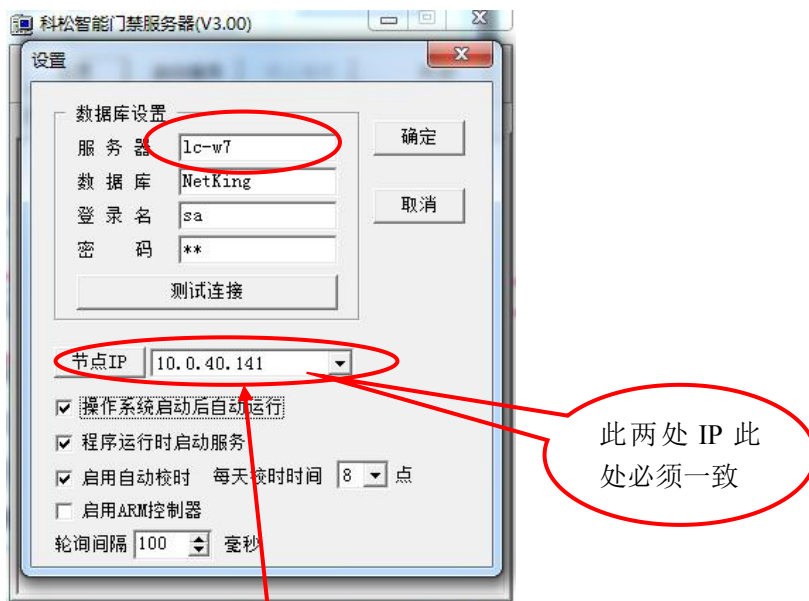
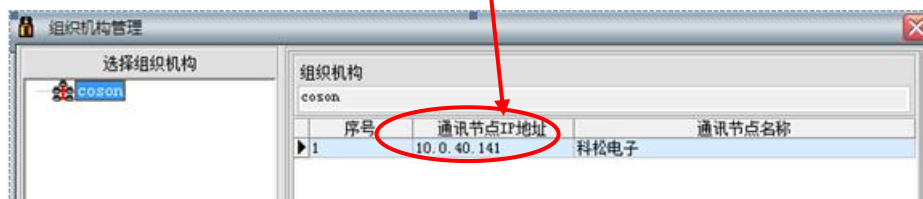


图 3-17



当出现图 3-18 所示对话框后直接点启动服务器按钮;

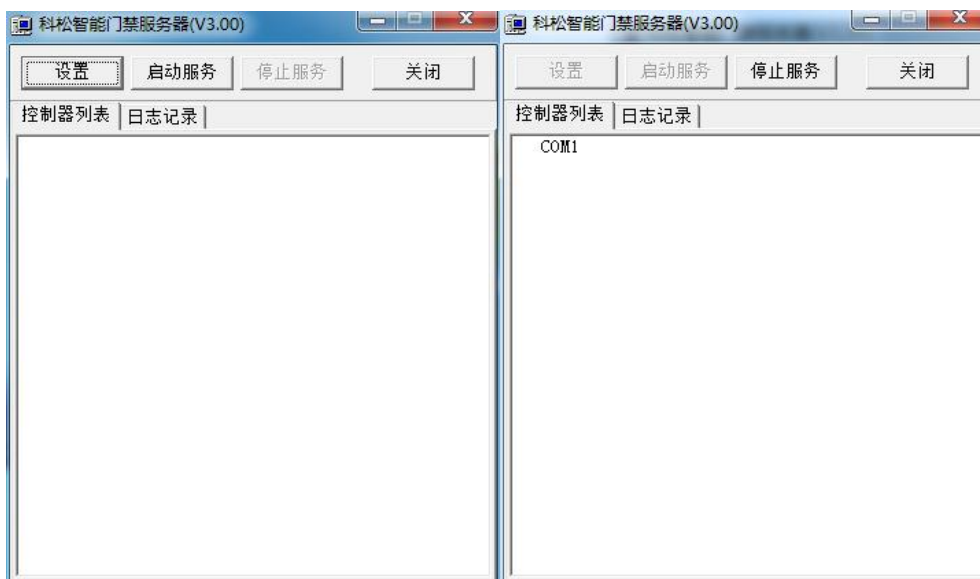

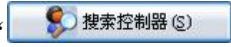


图 3-18

3、搜索控制器：

单击图 3-9 界面中的“”按钮，当进入 3-19 所示**定义控制器**对话框界面时，可单击“”按钮搜索控制器（所有控制器地址或者 IP 地址不允许重复，否则控制器搜索不到），搜索结束后可退出**定义控制器**对话框；

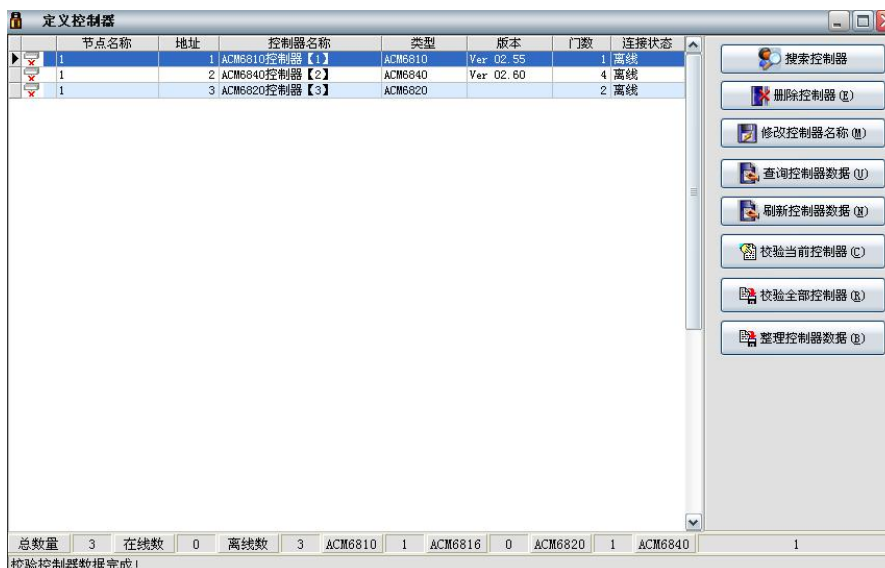


图 3—19

当出现图 3-20 所示界面时，控制器搜索结束；

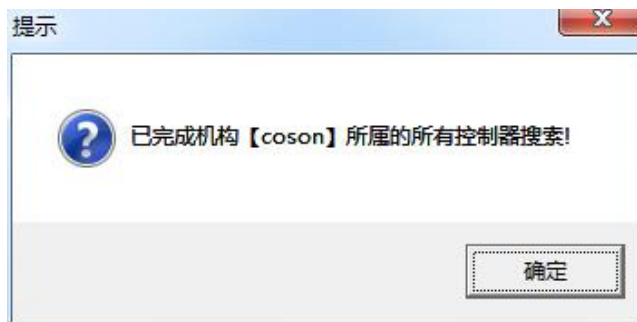




图 3—20

4、设置门参数：

单击图 3-9 界面中的“”按钮，当进入图 3-18 所示门参数设置对话框界面时，可单击图 3-21 左上方红框内的“”；

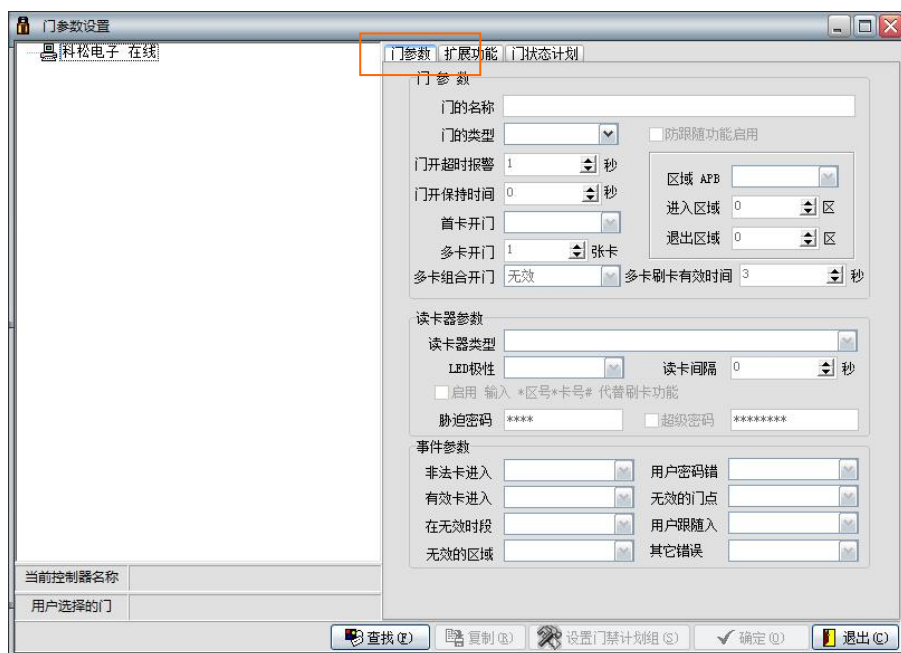




图 3—18

当进入图 3-19 所示门参数设置对话框界面时，可继续单击“”来选择某控制器的一个门点，这个门点的参数如图 3-19 右侧所示，一般情况下可采用缺省值，只需将事件参数内的“非法卡进入”、“有效卡进入”、“在无效的时段”、“无效的门点”均设置为“普通消息”，再单击“”按钮；

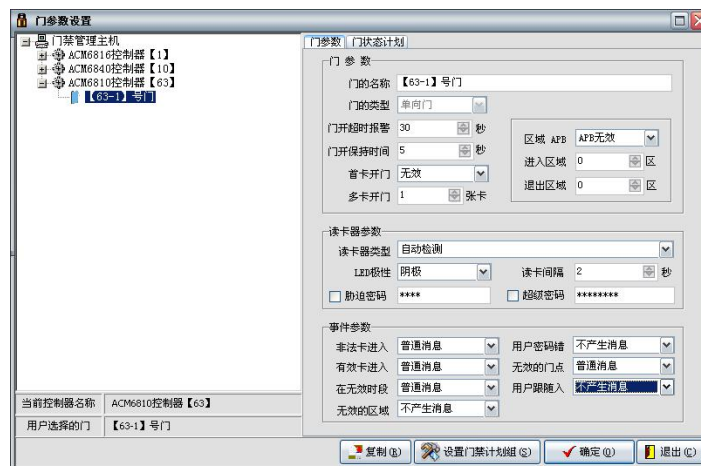


图 3—19

当出现图 3-20 所示提示时，单击“**确定**”按钮，继续单击“**复制 (C)**”按钮，将进入图 3-21 所示界面，单击在红框内的“**全选 (A)**”按钮，再单击“**粘贴 (P)**”按钮，这样可将图 3-19 中设置好的门点参数复制给所有的门点，加快编程速度；当出现图 3-22 所示对话框时，门参数编程完成；



图 3—20

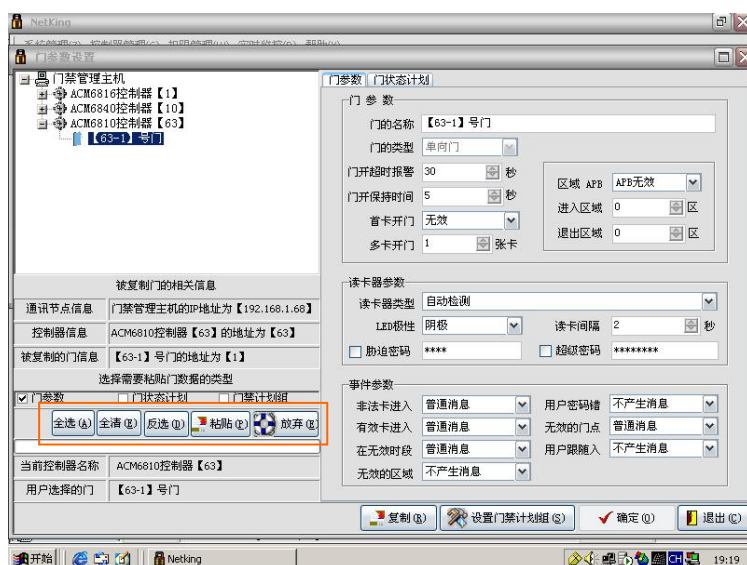




图 3—21



图 3—22

5、输入、输出点配置：

单击图 3-9 界面中的“”按钮，将进入图 3-26 所示的**输入输出点配置**界面；单击屏幕左上角的“”；

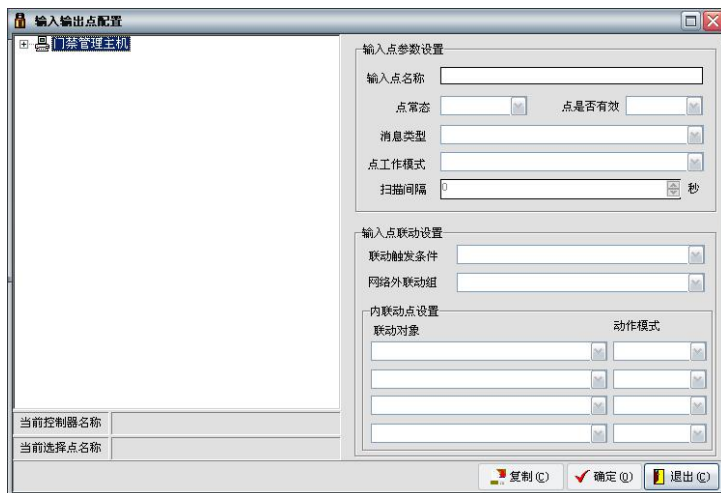



图 3—26

单击图 3-27 屏幕左侧的某**出门按钮输入点**，将图 3-27 界面屏幕右侧的**消息类型**设置为“不产生消息”，再单击“”按钮；

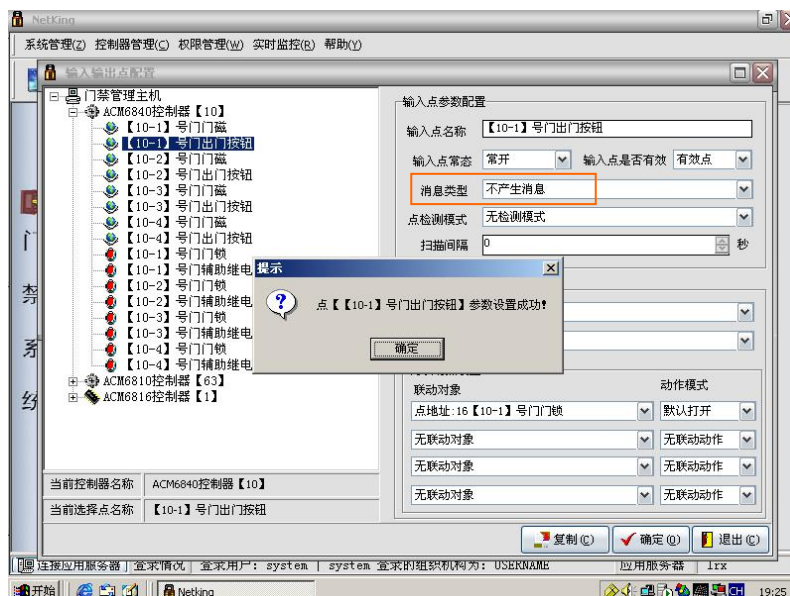


图 3—27

当出现图 3-27 所示设置成功的提示时，单击“**确定**”按钮，之后继续单击“**复制**”按钮，将进入图 3-28 所示界面，选择其它未设置的**出门按钮**，再单击在红框内的“**粘贴**”按钮，这样可将图 3-27 中设置好的**出门按钮**参数复制给其它门点的**出门按钮**，加快输入点编程速度；当出现图 3-29 所示对话框时，**出门按钮**参数编程完成；单击“**确定**”按钮；

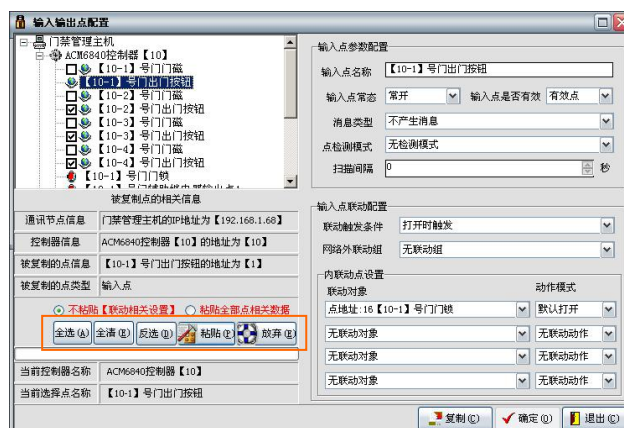


图 3—28

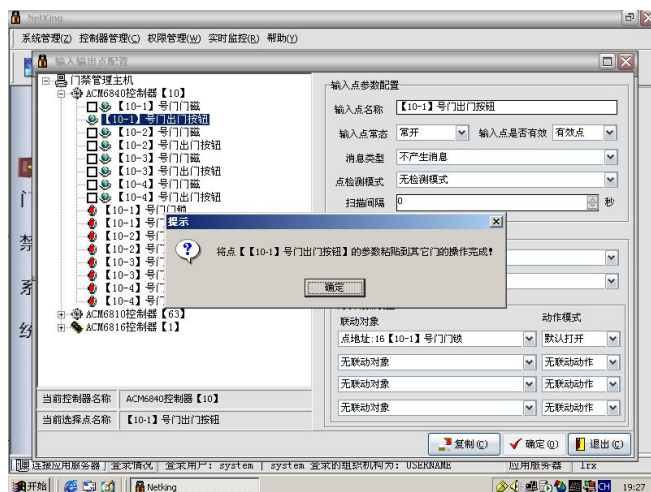



图 3—29

单击图 3-27 屏幕左侧的某号门门锁，将图 3-30 界面右侧消息类型设置为“不产生消息”，再单击“ 确定 (Q)”按钮；

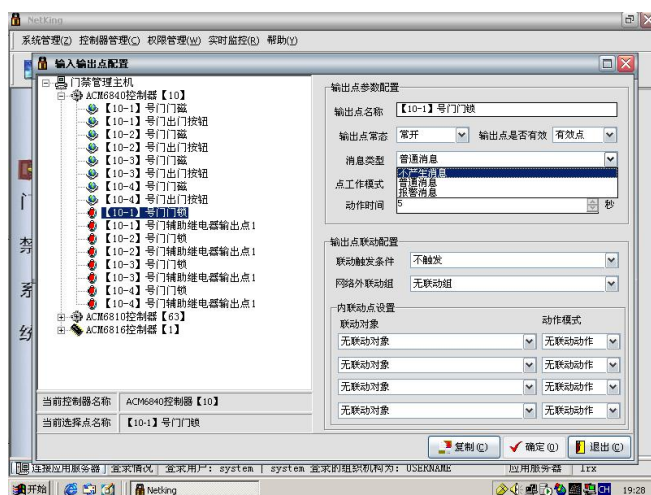


图 3—30




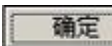
当出现图 3-31 所示设置成功的提示时，单击“ 确定”按钮，之后继续单击“ 复制 (S)”按钮，将进入图 3-32 所示界面，选择其它未设置的某号门门锁，再单击在红框内的“ 粘贴 (P)”按钮，这样可将图 3-27 中设置好的某号门门锁参数复制给其它门点的门锁，加快输出点编程速度；当出现图 3-33 所示对话框时，门锁参数编程完成；单击“ 确定”按钮；



图 3—31

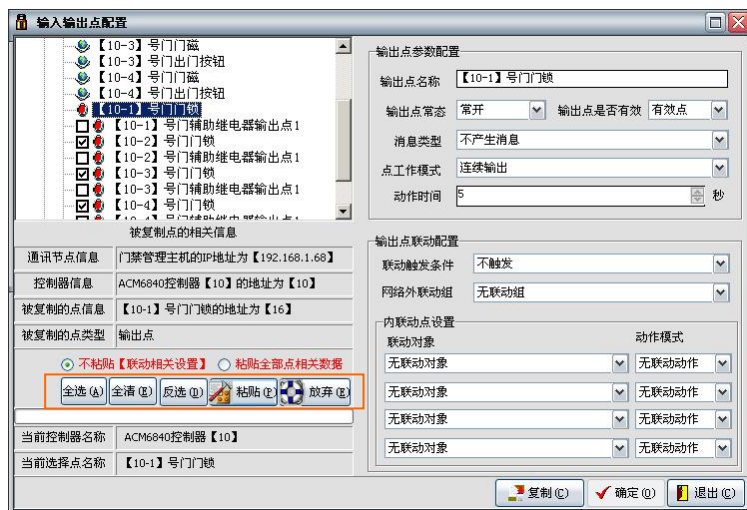


图 3—32

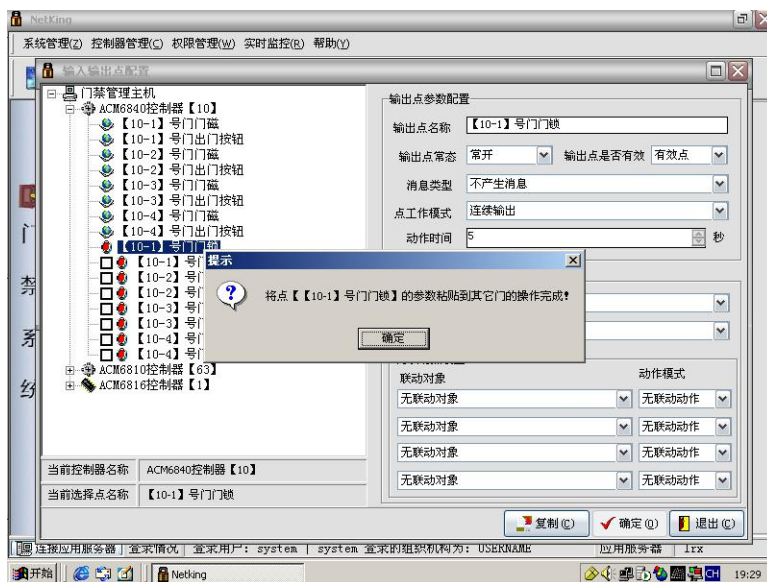





图 3—33

6、用户门禁权限组管理：

单击图 3-9 界面中的“”按钮，将进入图 3-41 所示的用户门禁权限组管理界面；单击“”按钮；在图 3-42 对话框中，系统缺省用部门名称作为权限组名称，用户也可输入权限组名称；输入完单击“”按钮；

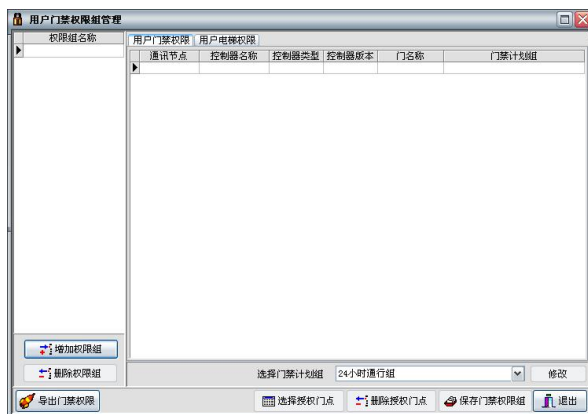


图 3—41



图 3—42





在图 3-43 界面，可单击点选或者多选权限组能进入的门禁点，也可单击“”按钮来选择所有门禁点，之后单击“”按钮确认；



图 3—43

第五章、NETKING 日常操作流程

1、部门管理：

单击图 3-9 界面中的“”按钮，将进入图 3-34 所示的部门资料管理界面；单击“”按钮；

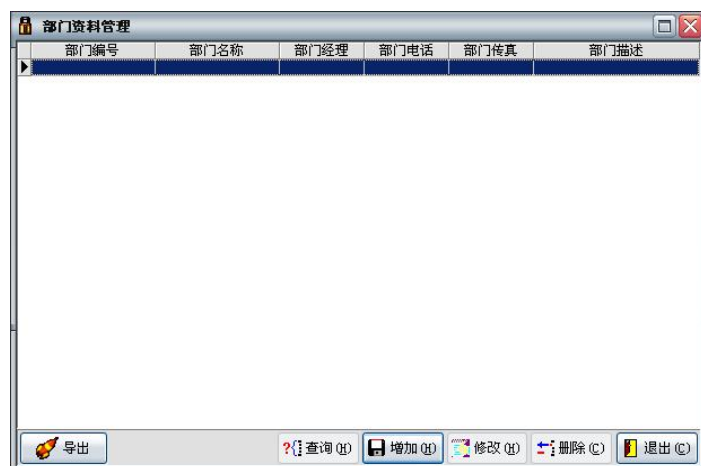


图 3—34




在图 3-35 界面中，依次输入“部门编号”、“部门名称”等信息，再单击“”按钮；



图 3—35

单击图 3-9 界面中的“”按钮，将进入图 3-36 所示的用户资料管理界面；单击“”按钮；

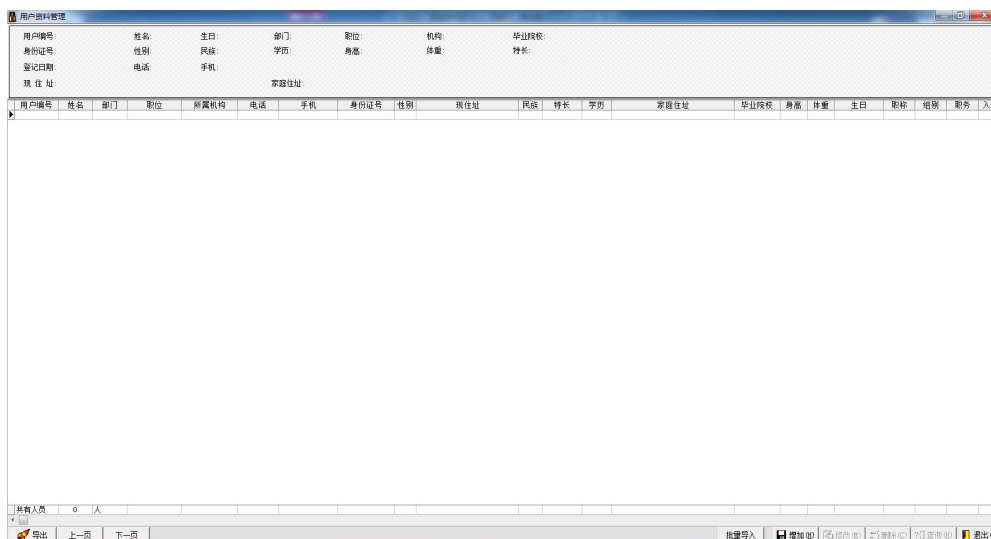


图 3—36


在图 3-37 界面中，依次输入“编号”（如用户使用考勤系统，编号必需为数字）、“姓名”等信息，再单击“”按钮；


图 3—37

2、人员管理

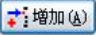
人员管理，负责对人员资料的设置和管理，人员的编号、姓名、性别、所属部门、照片等资料，都通过人员管理模块管理，如管理电脑安装有摄像头，可以直接抓拍人员的照片并保存到人员资料里。只有添加了人员资料，才能进入发卡、授权的管理环节，在人员管理里没有添加的人员，将不能发卡；只有在部门管理里定义了部门资料，在人员管理里才能对人员分配部门；

3、用户卡权限管理-卡片中心

添加过人员资料后，就可以对其进行发卡授权了。在发卡授权之前，需要先把系统需要管理的智能卡添加到卡片库里，只有添加到卡片库里的卡，才能发给用户使用。

单击图 3-9 界面中的 “ 卡片中心 (C)” 按钮，将进入图 3-44 所示的卡管理中心界面；

1)、卡片注册：

首先进行卡片注册，在图 3-43 所示红框内分别输入“卡区号（即 Facility Code）”、“卡起始号”、“卡数量”，单击 “ 增加 (A)” 按钮；批次增加后，如图 3-45 所示；如果现场配备了 CSS522Y 读卡器，那么就不需要在此增加卡片批次

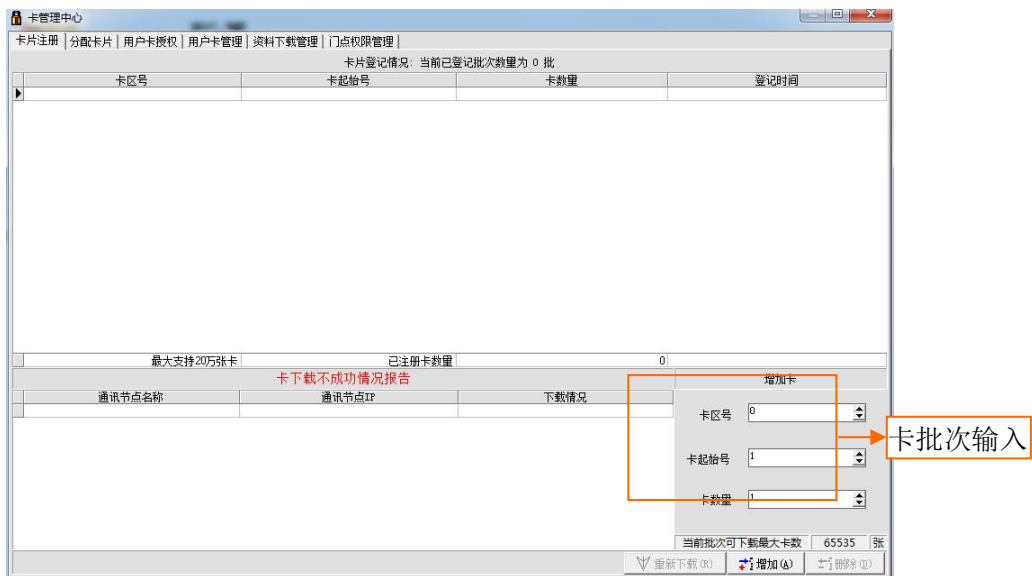


图 3—44

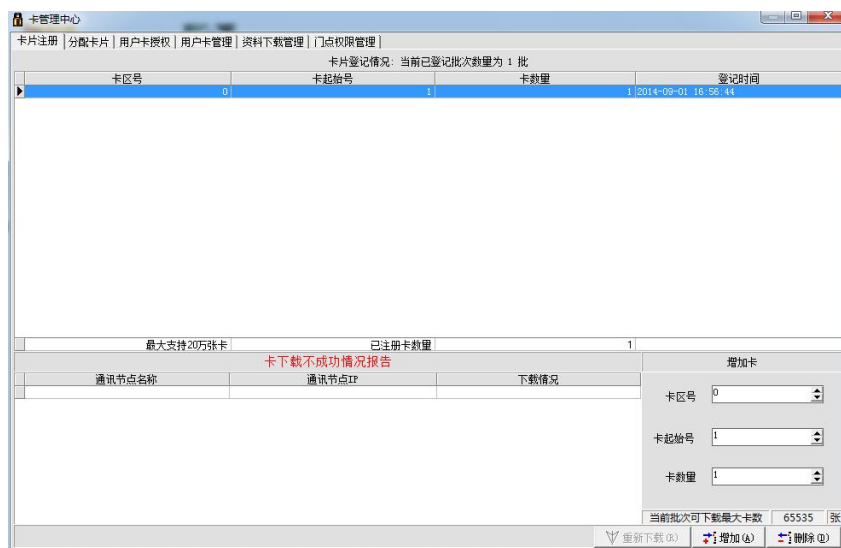



图 3—45

2)、分配卡片：

执行分配卡片，在图 3-46 界面，单击屏幕左侧的某个人员，再单击屏幕右侧的某个卡号，在**选择分配的权限组**下拉框中可选择要授予的权限组（也可不选权限组，进行个性化授权），再单击“发用户卡”按钮；如果使用了 CSS522Y 读卡器，点读卡，选择设备所接的串口，选择格式（CSS522Y 需要要授权支持），将卡在读卡器上一刷就会出来一个号码，选择人员，发用户卡即可。

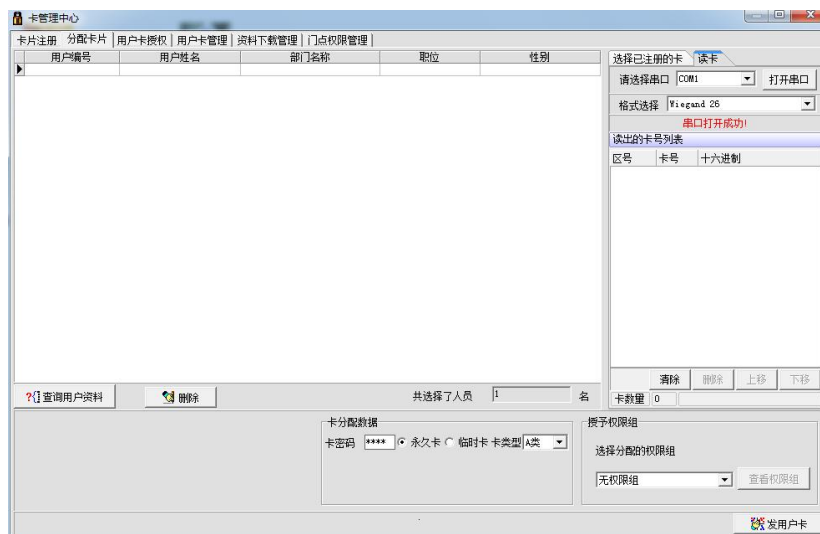


图 3—46

3)、用户卡授权:

对用户开门权限的设置，都是在用户卡授权里进行的。用户卡授权，可进行权限组授权，也可进行个性化权限授权。执行**用户卡授权**，在图 3-47 界面，单击“未授权人员列表”可选择没有任何门禁权限的用户，单击“已授权人员列表”可选择已授予门禁权限的用户；可撤销用户的权限组，也可在原有权限组的基础上，再授予个性化的权限，当个性化权限与权限组权限均对某一门禁点进行了授权时，个性化权限优先；

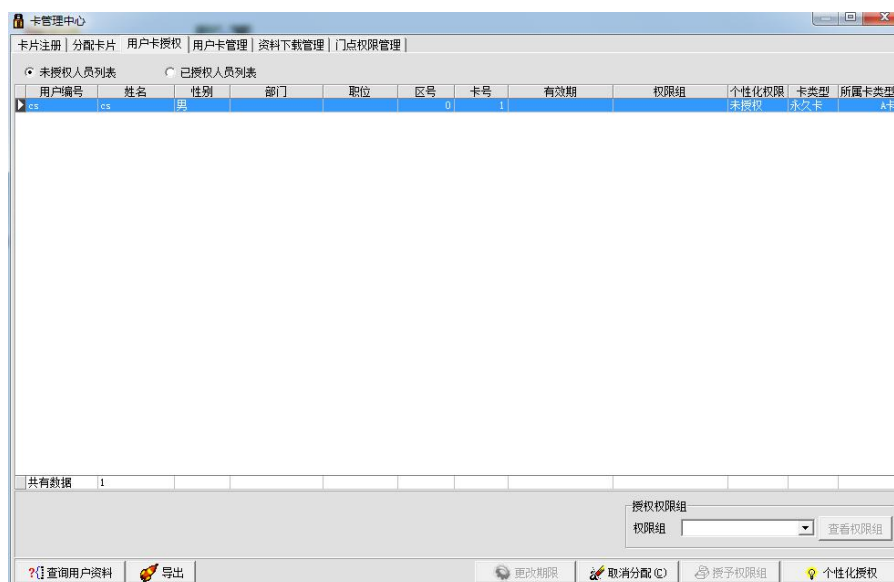


图 3—47



4)、用户卡管理:

用户卡的挂失、解挂、取消分配、修改密码、换卡等操作，均在用户卡管理里进行:



4、电梯管理:

电梯管理，仅在系统有 ACM6816 多功能控制器，需要做电梯管理时才进行，如仅有门禁系统，则可不作电梯管理设置。

单击图 3-9 界面中的“”按钮，将出现电梯管理界面，如图 3-23 所示；单击屏幕左上角的“”；

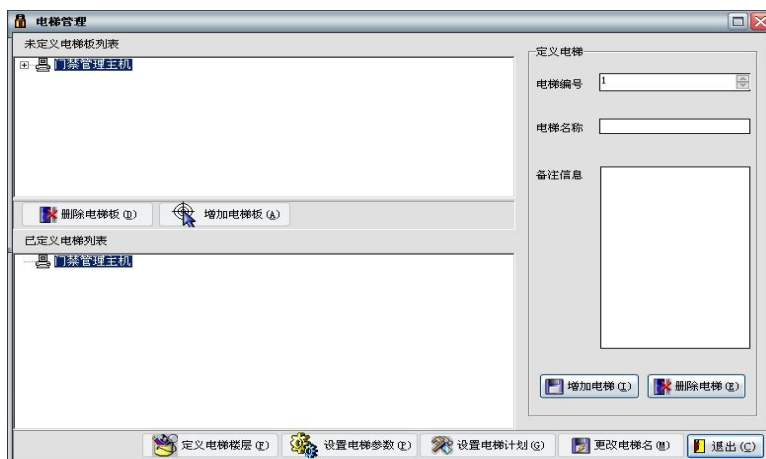


图 3—23

进入图 3-24 界面时，先选择屏幕左上角的控制器，再输入“电梯名称”、“备注信息”等资料，再单击“增加电梯”按钮，当出现图 3-25 所示界面时，电梯管理操作结束；

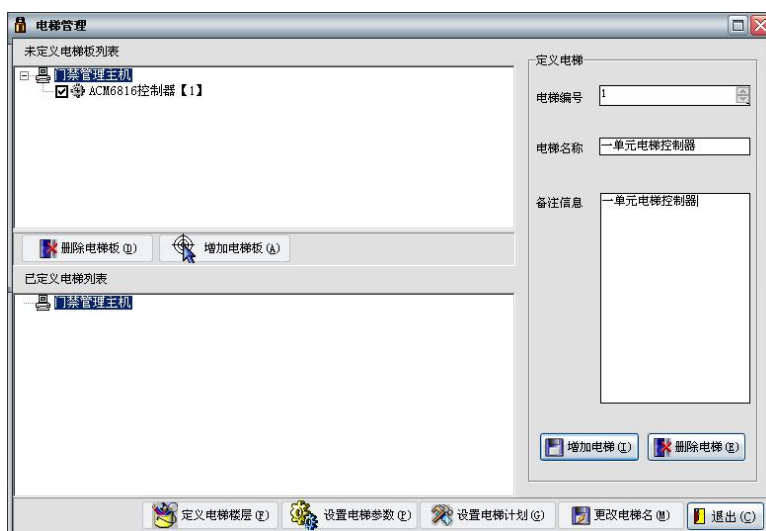


图 3—24

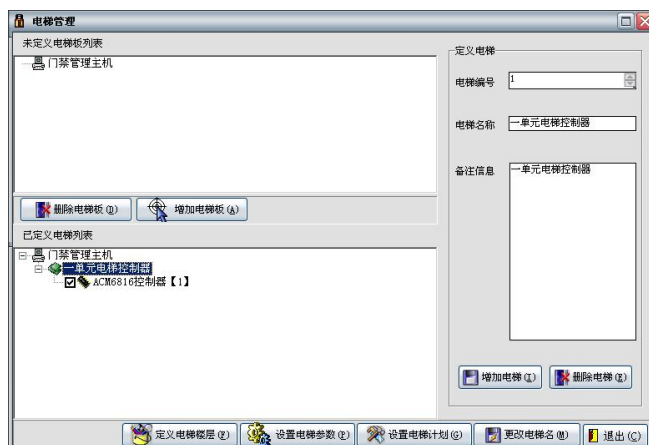

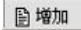



图 3—25

5、操作员管理：

单击图 3-9 界面中的“”按钮，将进入图 3-38 所示的**操作员设置**界面；单击“”按钮；在图 3-39 对话框中，分别输入“操作员编号”、“操作员名称”、“操作员密码”信息，再单击“”按钮；

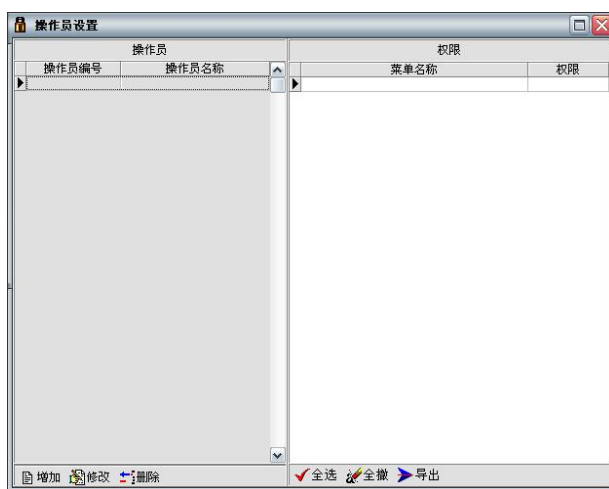


图 3—38



图 3—39

在图 3-40 界面右侧，依次单击操作员可操作的菜单项，可授予操作操作对应菜单的权限；

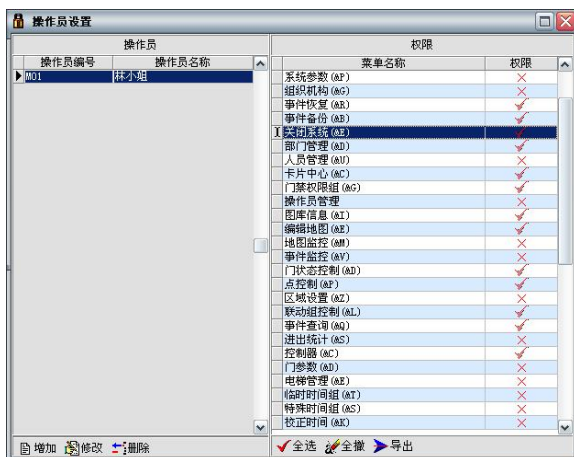


图 3—40

第六章、数据库备份、恢复及优化

1、门禁数据库备份：


编程完毕或者进行增加删除卡及授权等操作，一定要备份数据，单击图 3-48 所示的“数据库管理”按钮；



图 3—48

在图 3-49 对话框中，单击红框所示按钮；

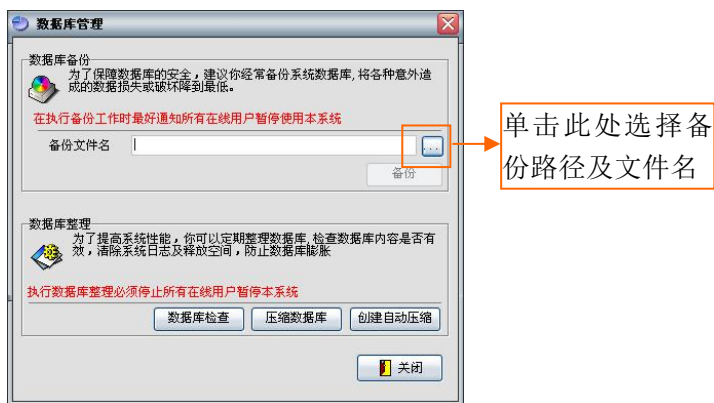


图 3—49

当出现图 3-50 所示对话框时，输入文件名“如 netking051201”；

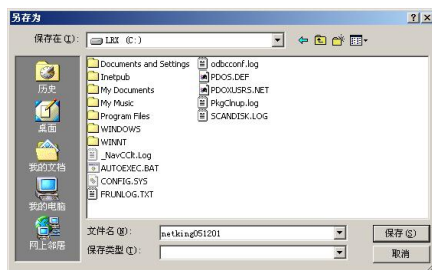


图 3—50

当出现图 3-51 屏幕左侧所示界面时，单击“**备份**”按钮，出现图 3-51 屏幕右侧所示界面时，备份数据库成功；



图 3—51

2、通讯配置文件的备份：

在 NETKING 的安装目录内，应将“Buffer”与“CtrlData”目录以及 CSSServer.INI 文件（此文件是通讯配置文件，保存了端口配置信息）拷贝出来，如图 3-52 红框内所示，以备重做系统时恢复通讯数据用；

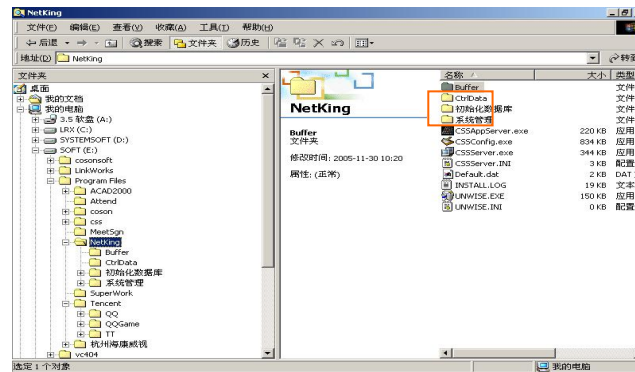


图 3—52

在数据库中找到“LwsNetSubPoint”注册项，如图 3-53 所示，记录下“表”项的内容（数值数据）

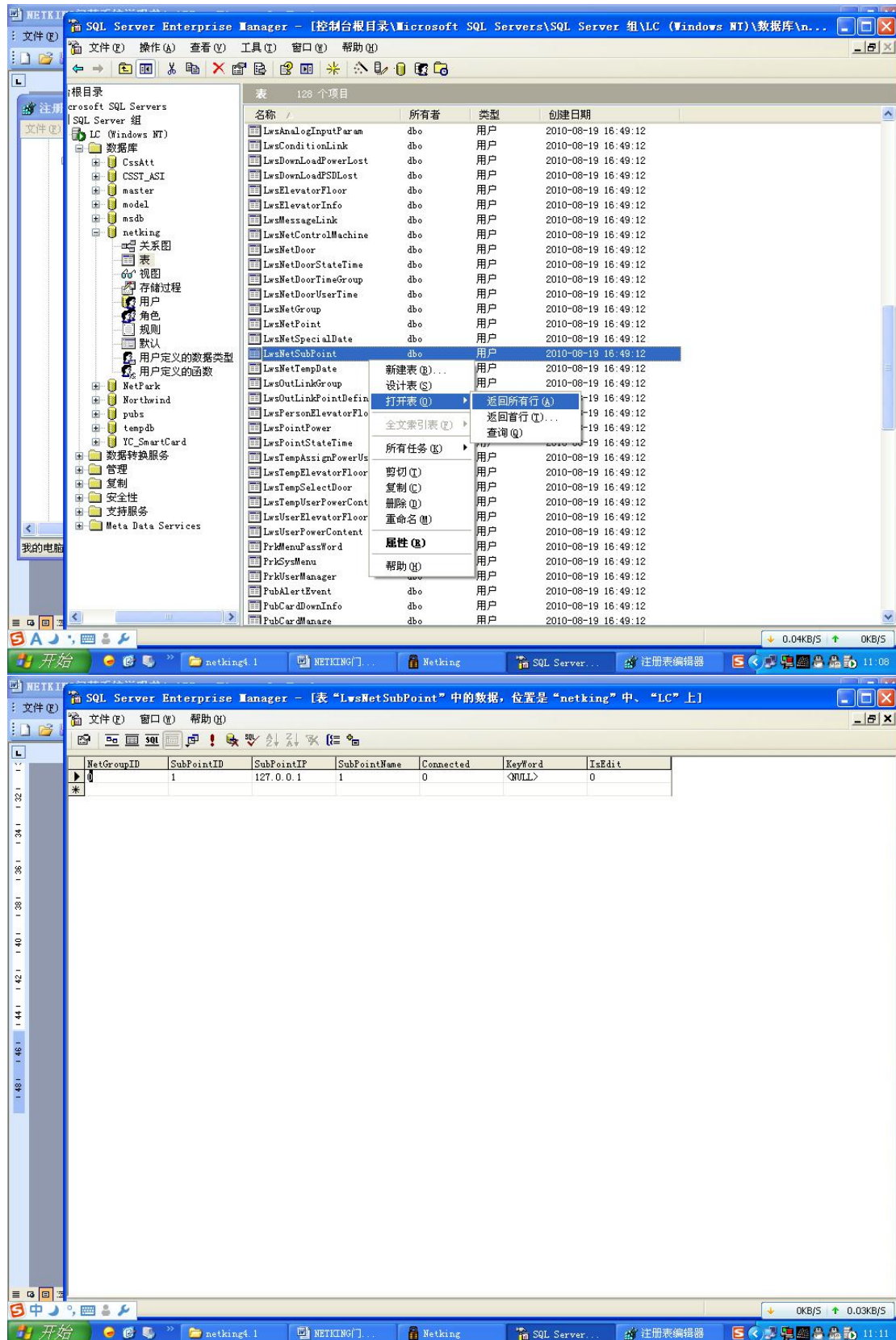


图 3—53

3、还原数据库

选择开始菜单->程序->Microsoft Sql server->企业管理器；如图 3-54 所示：

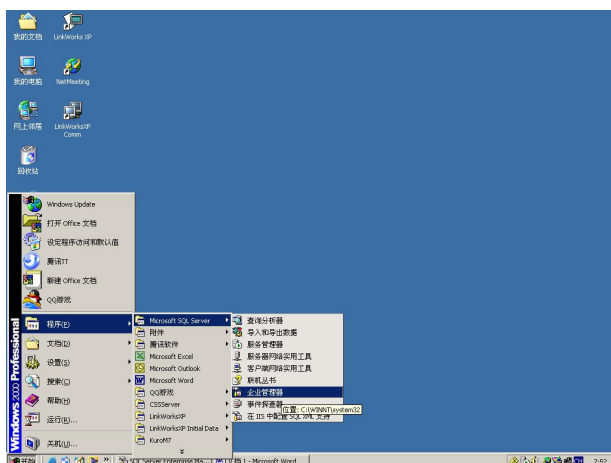


图 3—54

如果更换门禁电脑主机，新的门禁电脑主机需使用与旧电脑主机同样的“计算机名”、“IP 地址”，安装 SQL Server2000 后，再执行第 2 大点的 2.1~2.3 来初始化数据库，然后在空数据库上还原旧数据库；如图 3-55 所示，单击已创建的 NETKING 数据库名，按图所示鼠标右键单击“还原数据库 (R)”；

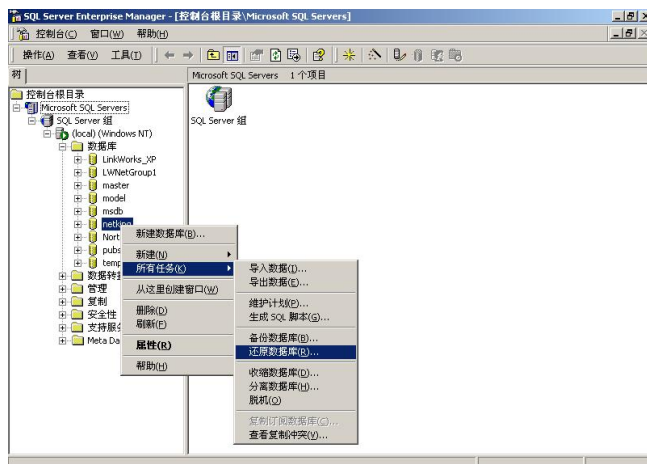


图 3—55

出现下述窗口时，请选择“从设备”，再单击“选择设备”按钮，如图 3-56 所示：



图 3—56

出现图 3-57 所示窗口时，单击“添加”按钮；



图 3—57

在图 3-58 屏幕左侧界面中，单击红框内按钮，选择备份文件所在路径及文件名，如图 3-58 屏幕右侧界面，在随后的对话框中，单击“确定”按钮；

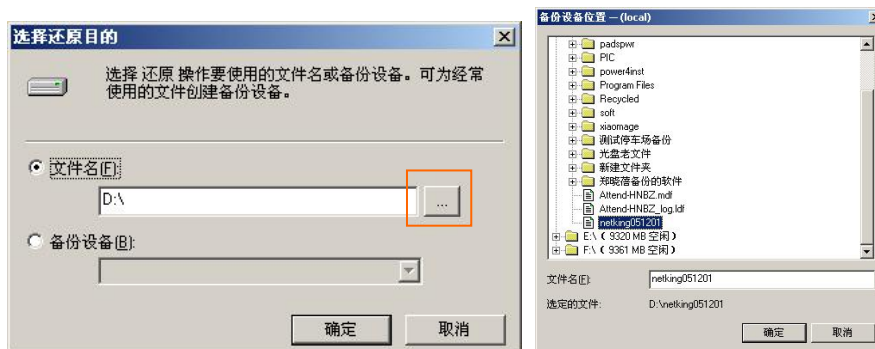


图 3—58

当出现图 3-59 所示对话框时，数据库还原完成；



图 3—59

将 3.5.1 小节中备份的“Buffer”与“CtrlData”目录及 CSSServer.INI 文件拷回新安装的 NETKING 对应目录内；

将 3.5.2 小节注册表中“CSSAppServer”注册项“NetNode”项中内容（数值数据）输入回新安装的 NETKING 注册表中的对应位置；

4、优化数据库

在图 3-49 所示界面中单击“压缩数据库”按钮，将出现图 3-60 所示界面，此功能可有效压缩逐渐变大的数据库日志文件；提高数据库运行效率；



图 3—60

在图 3-49 所示界面中单击“创建自动压缩”按钮，将出现 3-61 所示界面，此功能允许用户设定每天自动压缩数据库日志文件的时间点；



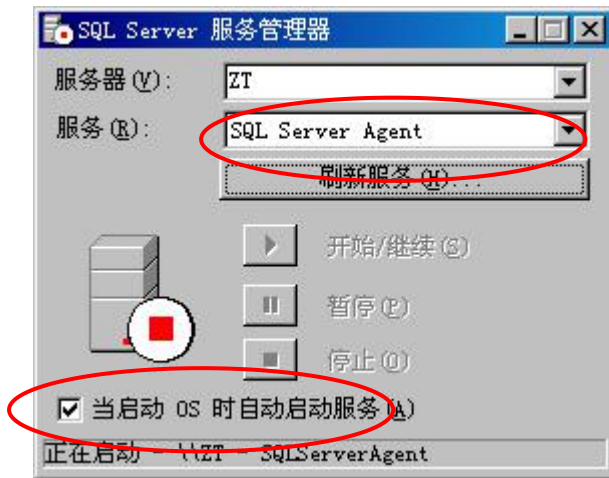
图 3—61

附录一：设置数据库自动备份流程

为保证门禁数据库及时备份，建议门禁系统一定要设置为自动备份。设置方法如下：

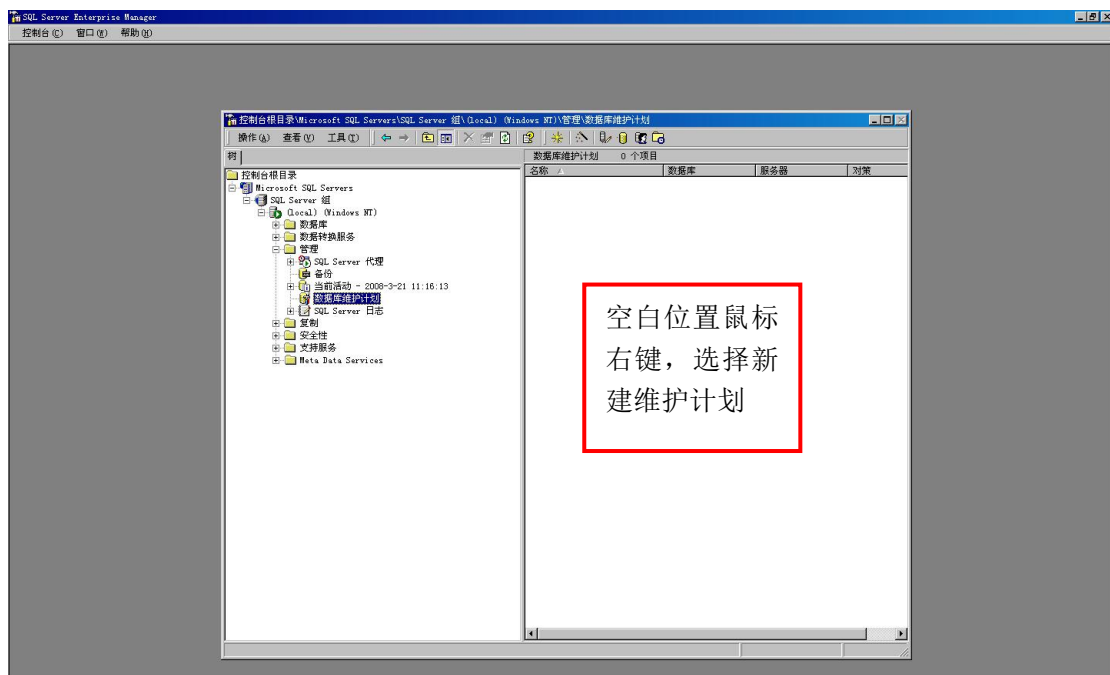
1、设置 SQL Server Agent 为自动启动：

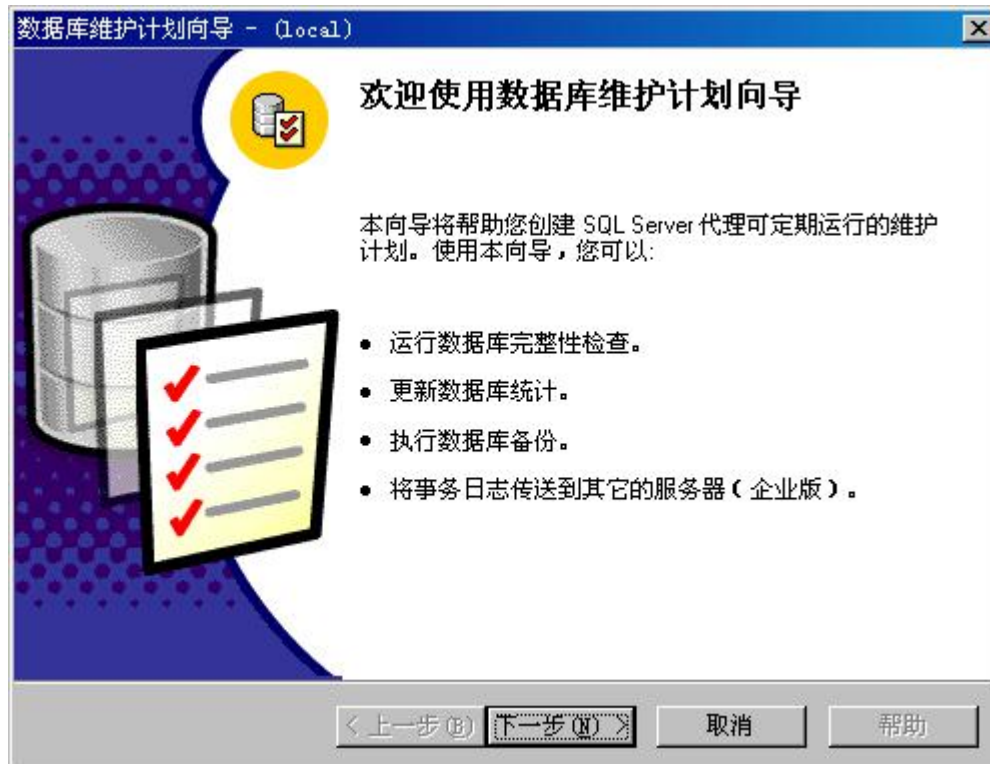
首先，启动 SQL Server Agent 服务，并设置为自动启动：



2、新建维护计划：

打开 SQL 企业管理器—管理—数据库维护计划，新建一个维护计划：



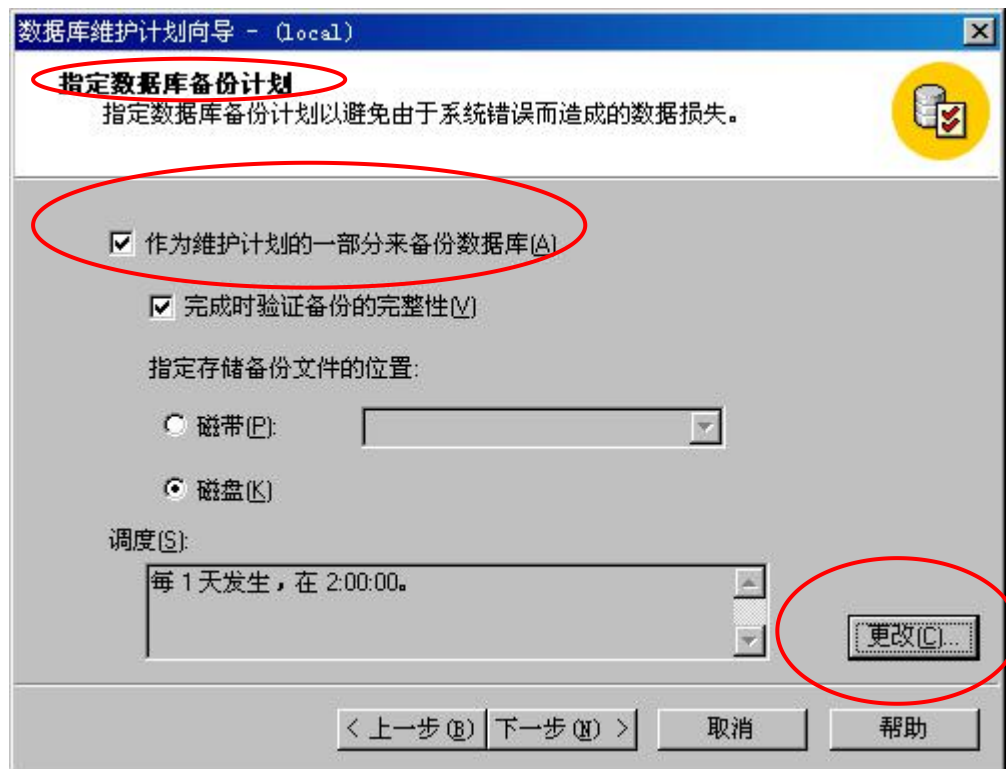


在需要备份的数据库前面打勾：

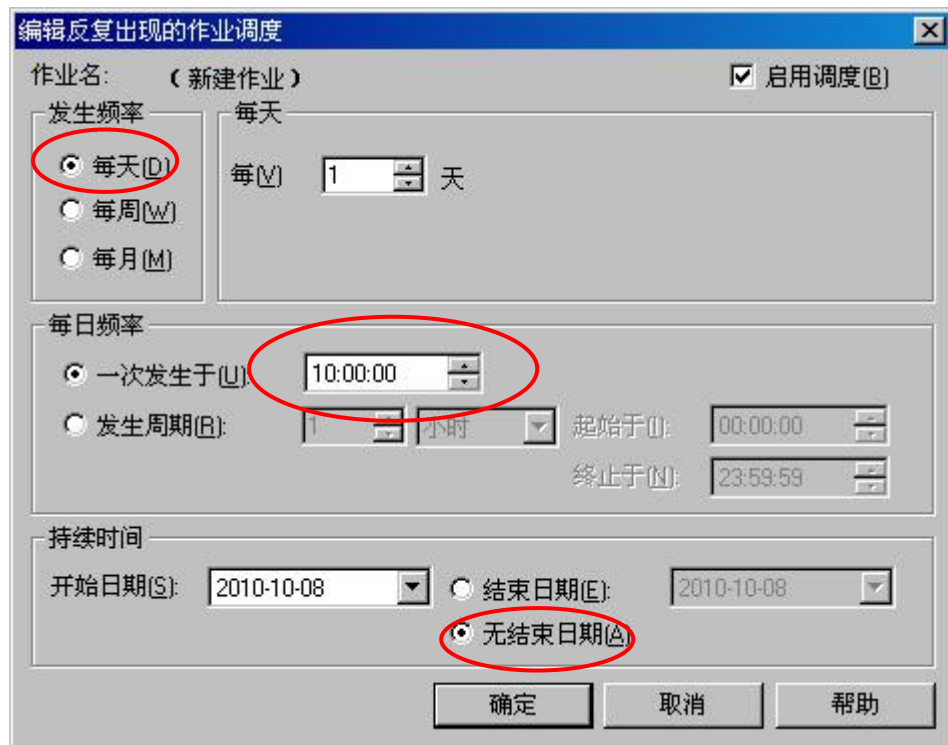


3、设置数据库备份计划：

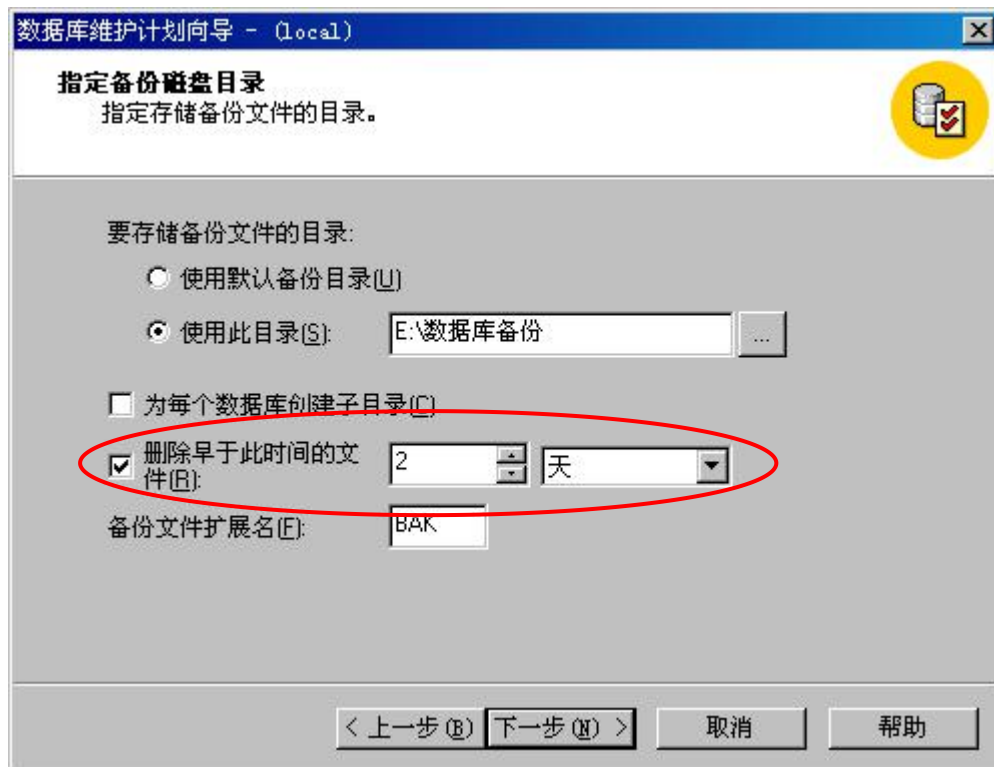
其他计划可不设置，只更改备份计划的调度：



建议每天备份一次，备份时间为通常情况下数据库服务器会是开机状态的时间：



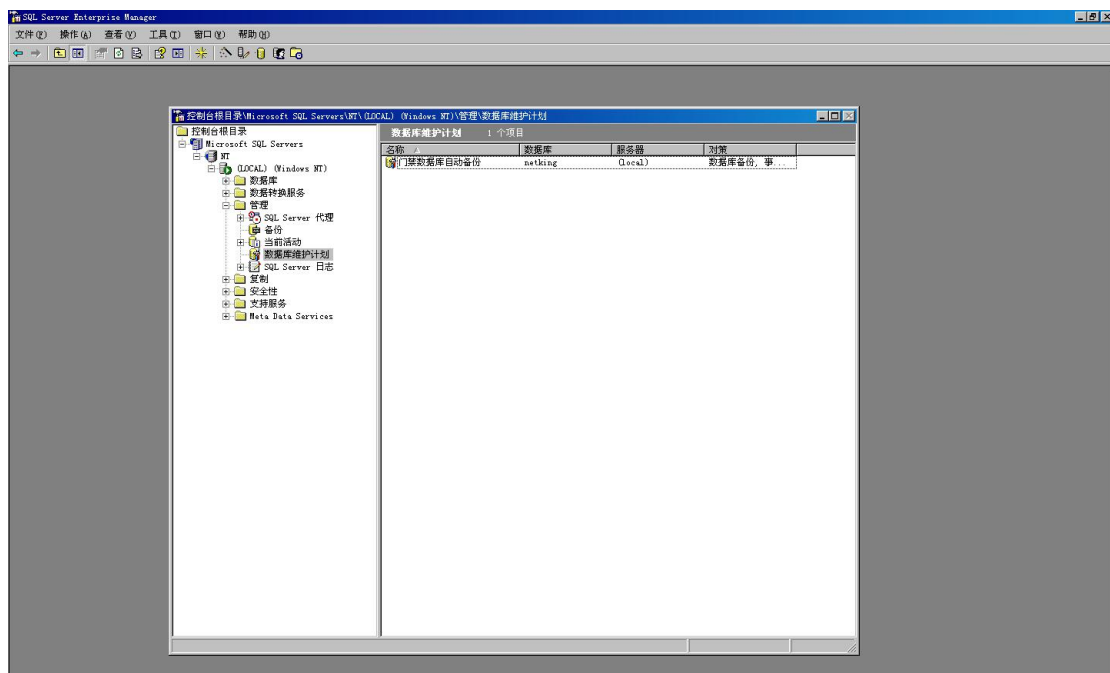
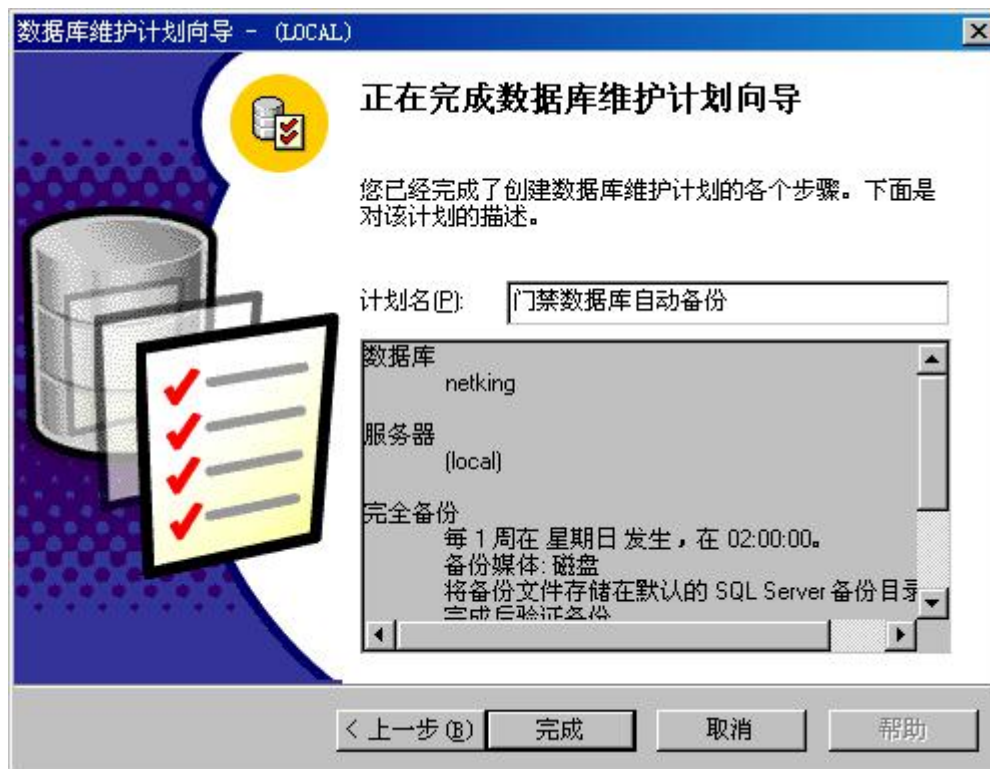
“删除遭遇此时间的文件”：决定了保存在备份目录下的数据库备份文件的个数。此参数一定要设置，否则再大的硬盘最终也会被数据塞满。建议设置为 2-3 天，这样，可以保存最新的 2-3 个数据库备份文件，即使其中一个文件被破坏，也可以从另外的备份文件中恢复数据：



根据实际情况，选择数据库备份的路径：



可以为新建的维护计划起个名字：

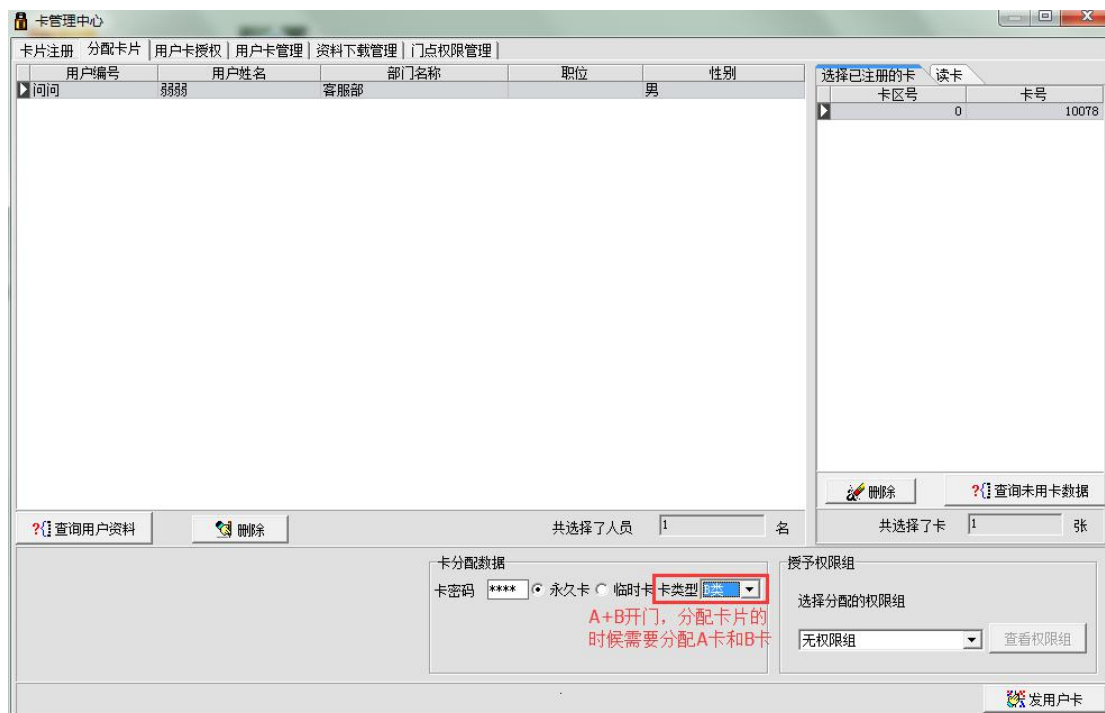


至此，数据库自动备份功能设置完成。需要注意的是：在设置的自动备份时间，应保证数据库服务器电脑为打开状态，例如上面设置的 10: 00，则电脑在每天 10: 00 应保证为开机状态。

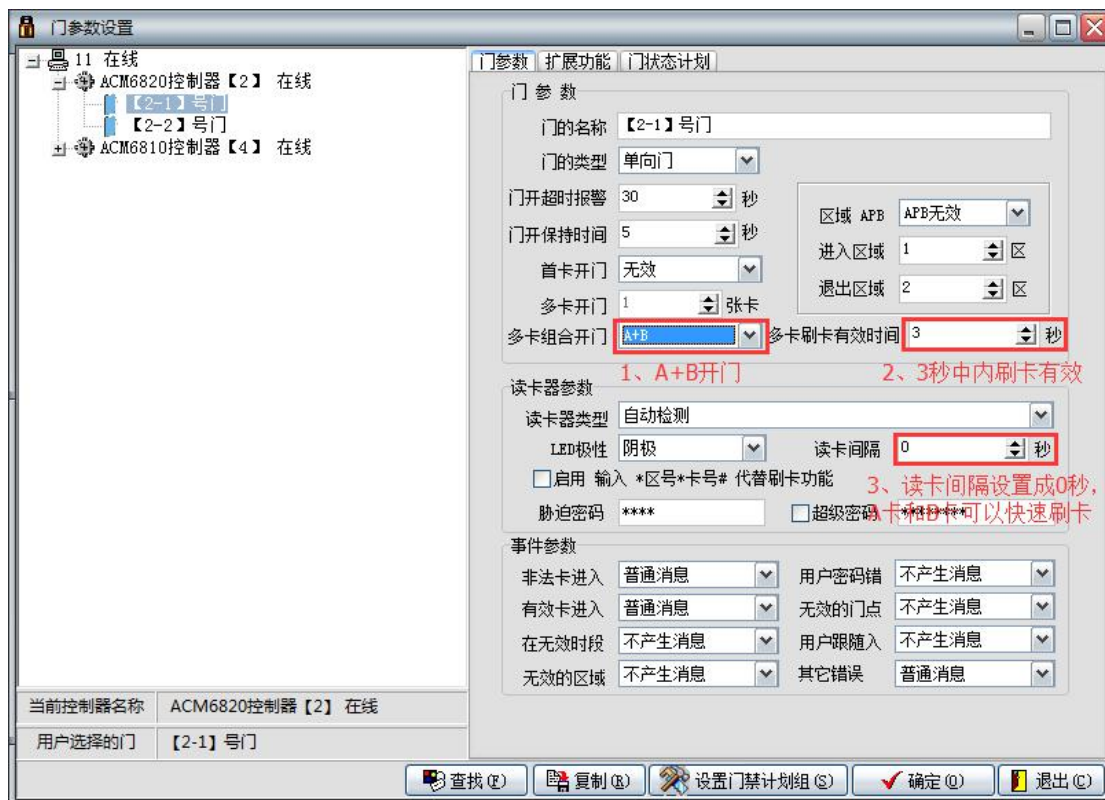
附录二：多卡组合开门和多卡开门

1、多卡组合开门

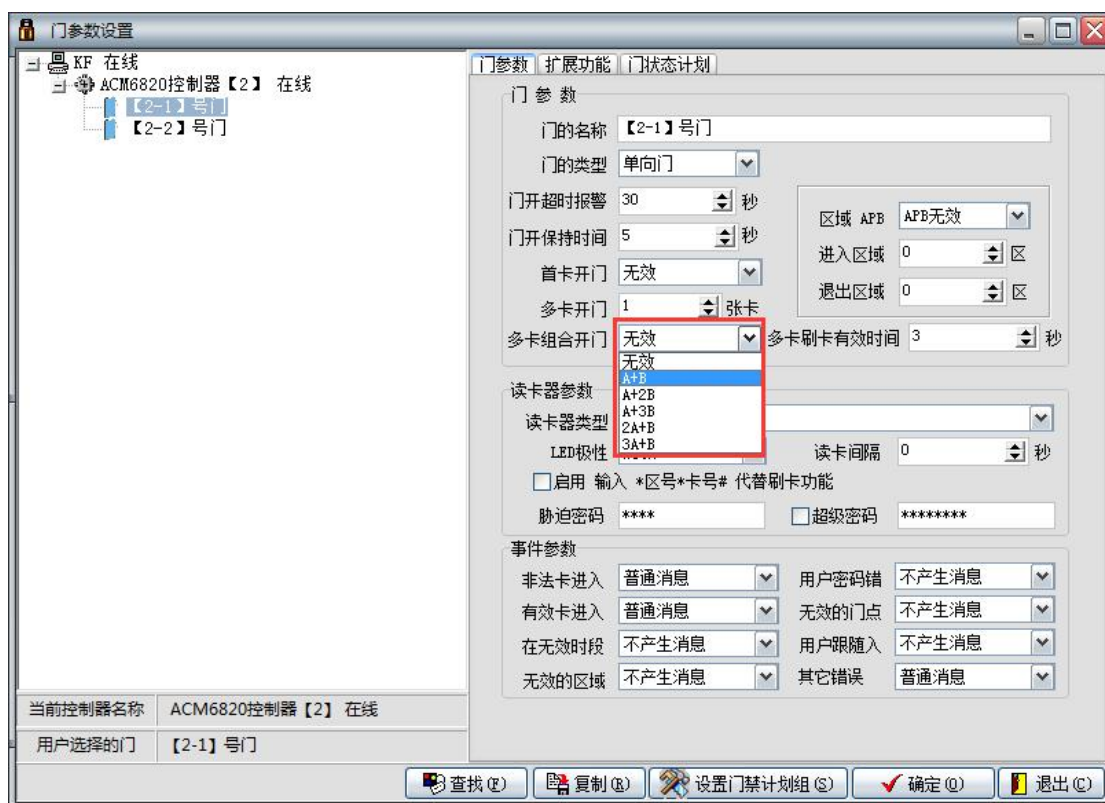
为了使门禁点更具安全性，某些特定门禁场合需要启用该功能：即要求几个人同时到场，刷卡门才开；某个人单独到场刷卡门不开。多卡组合开门的 A 类卡和 B 类卡，在系统发卡的时候要选择



在门参数里，如下图所设；设置完成后用任意两张有权限的 A 卡和 B 卡（A 类型卡一张 B 类型卡一张）在三秒钟内不需顺序刷卡都可以开门

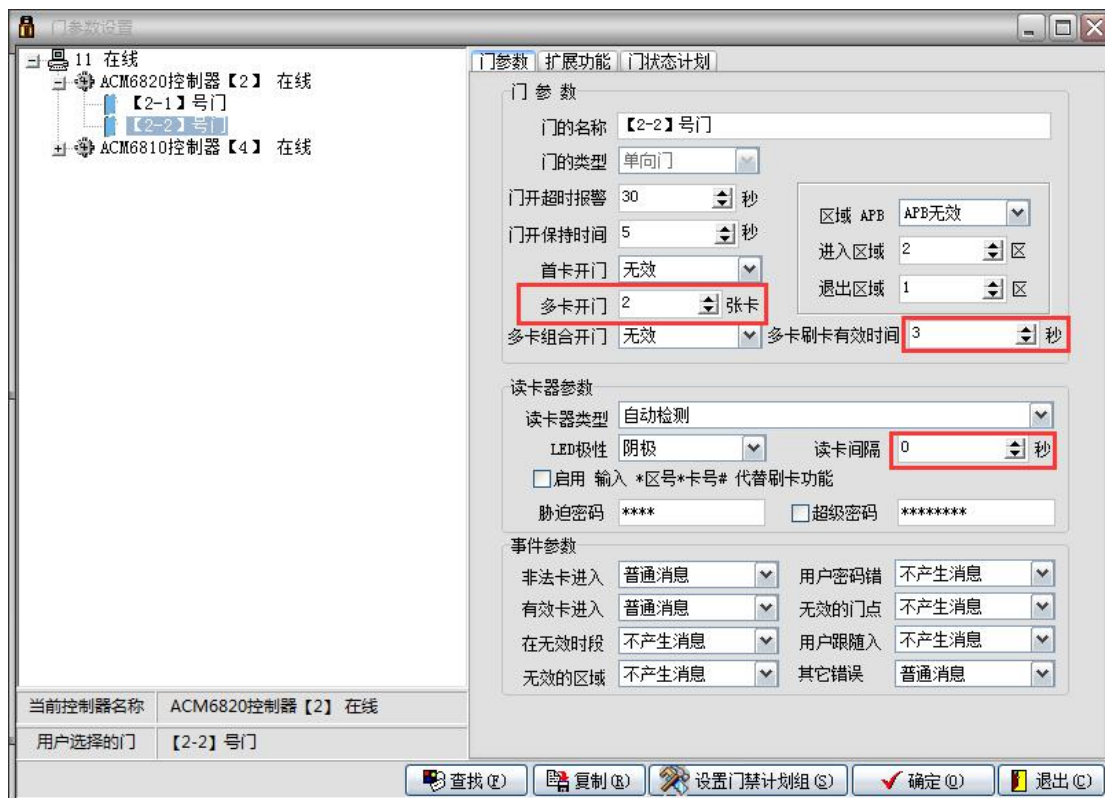


也可以选择 A+2B、A+3B、2A+B、3A+B 组合开门



2、多卡开门

用相应的卡张数就可以刷卡开门，最多 8 张卡



附录三：门扩展功能实现方法

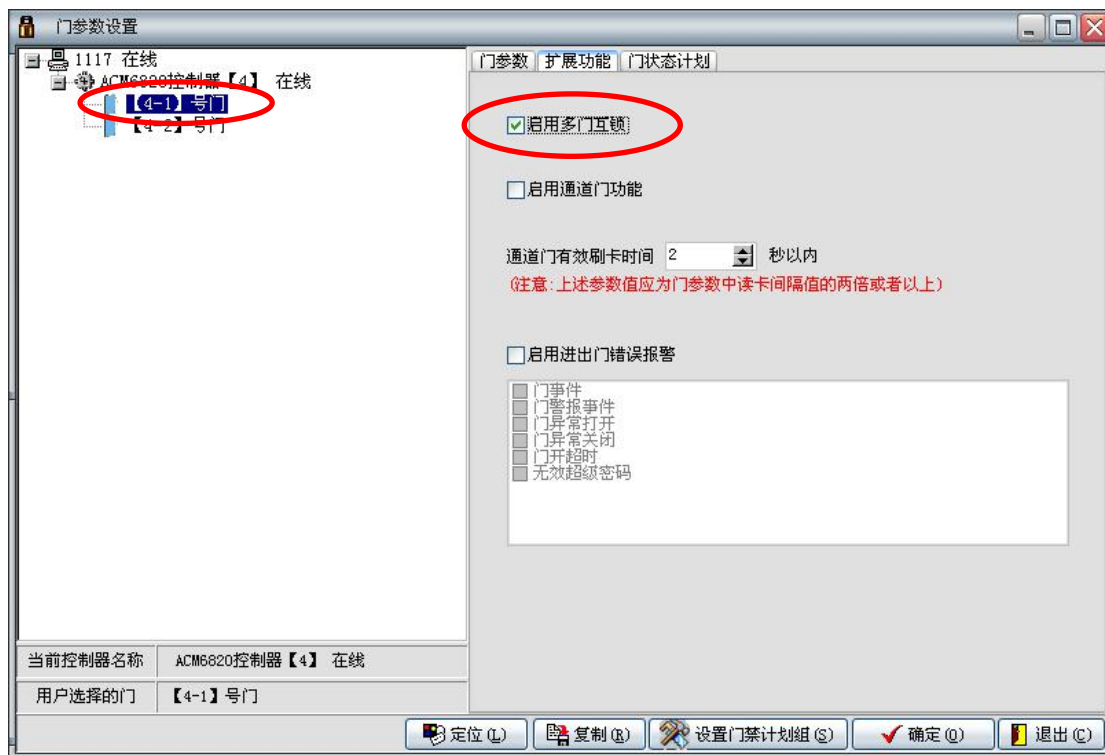
说明：门扩展功能，可实现多门互锁、通道门功能、进出门错误报警功能。门扩展功能不属于门禁系统常用功能，请根据实际需要进行设置，没有需求请不要设置，以免影响正常门禁功能的实现。

门扩展功能实现，需要 NETKING4.X 版本门禁软件和 V2.60 版本硬件配套使用。

1、多门互锁功能：

多门互锁功能，可实现本控制器内的所有门的互锁功能。例如，两门控制器可实现双门互锁，四门控制器可实现四门互锁。实现方法：

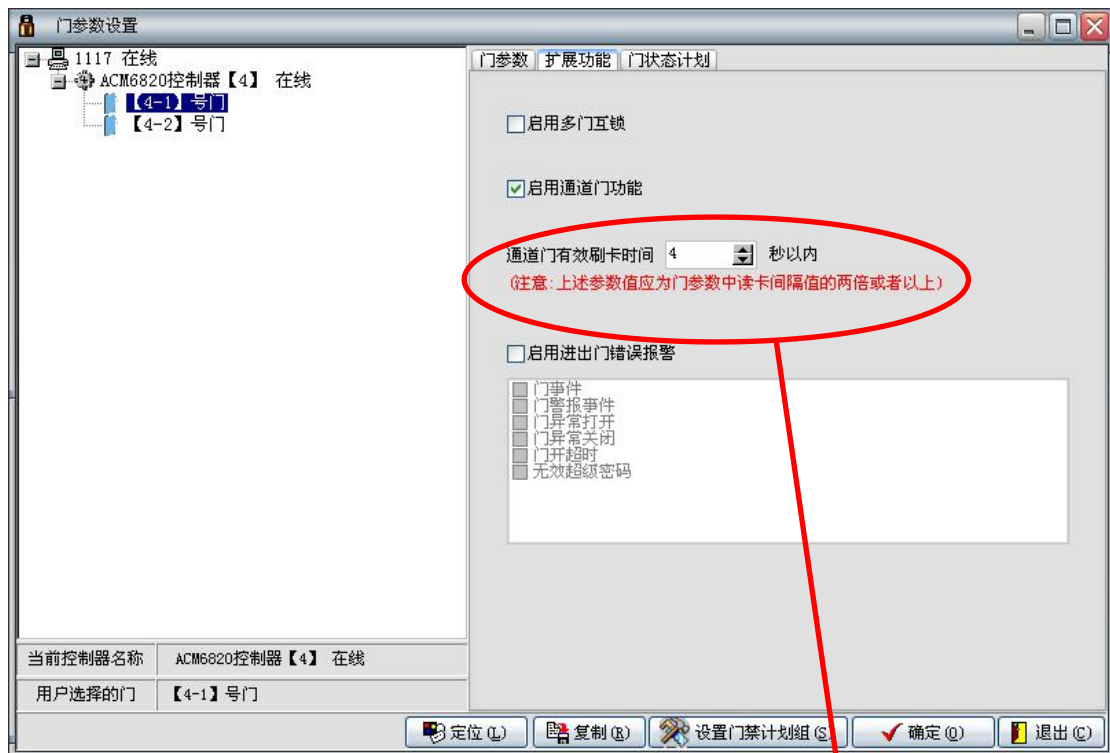
在门参数里面，找到需要实现多门互锁的控制器，任意第一个门，在扩展功能里，启用多门互锁，只要设置第一个门，该控制器内的其他门将自动继承多门互锁：

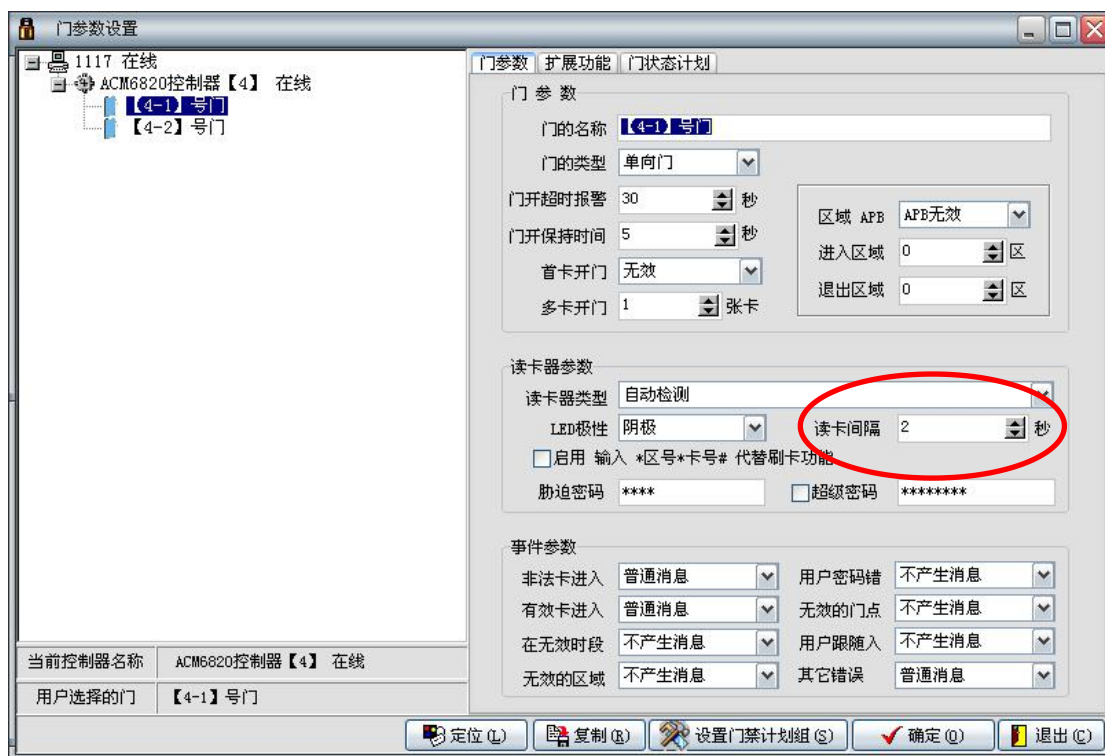


2、通道门功能：

通道门功能，可实现两次快速刷卡将门置于常开状态，再次两次快速刷卡可将门恢复到安全状态。主要用于人员出入比较频繁的通道门。实现方法：

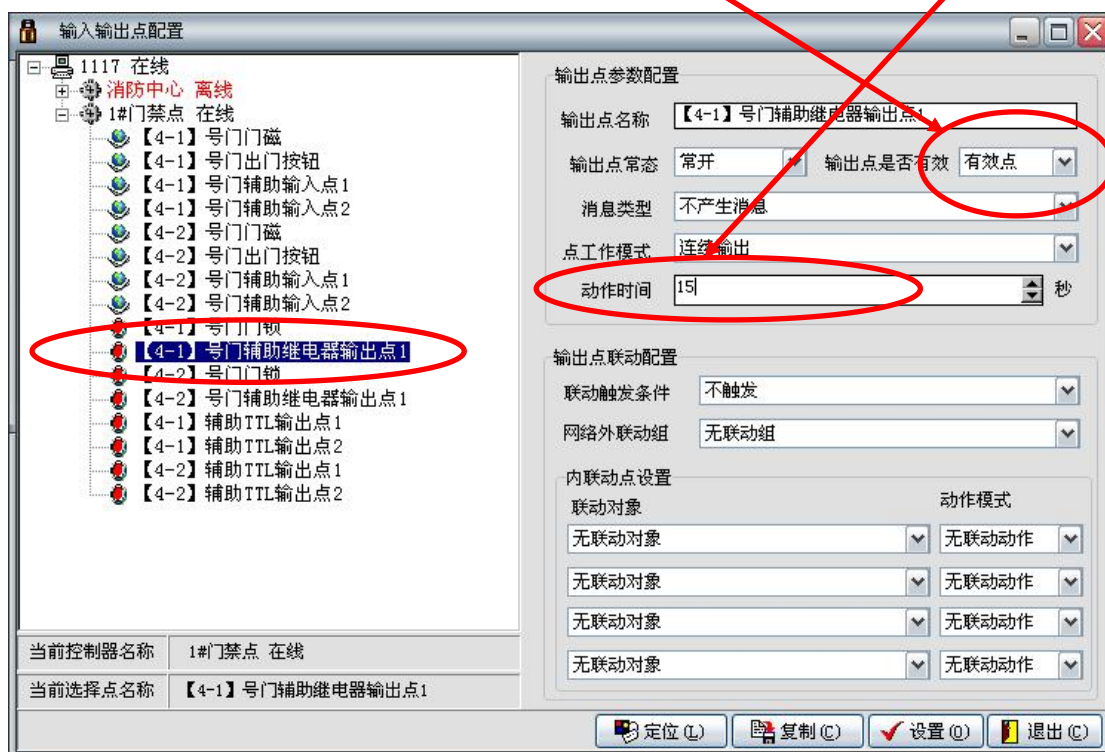
首先需要确定希望两次快速刷卡的时间，例如：希望在两秒钟内快速刷卡可将门置于常开状态，则启用通道门功能，并设置有效刷卡时间为 4 秒。此时间应为该门的读卡间隔时间的两倍或以上：



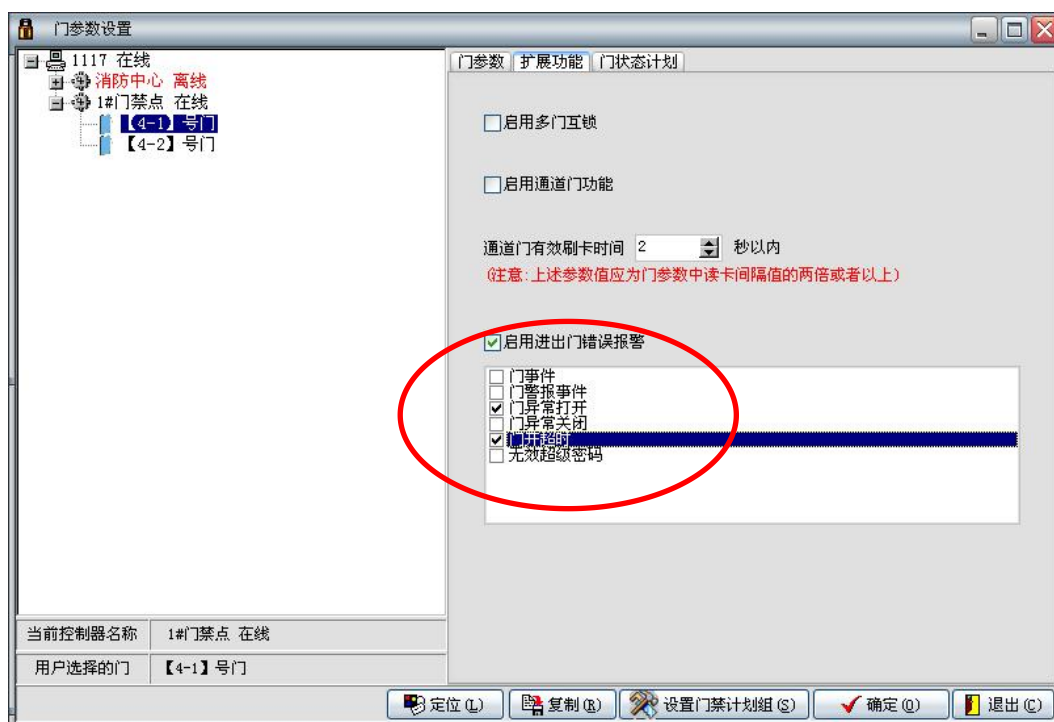


3、进、出门错误报警功能：

- 1) 将门禁现场控制器辅助输出点 1 设置为有效，动作时间为报警持续时间：



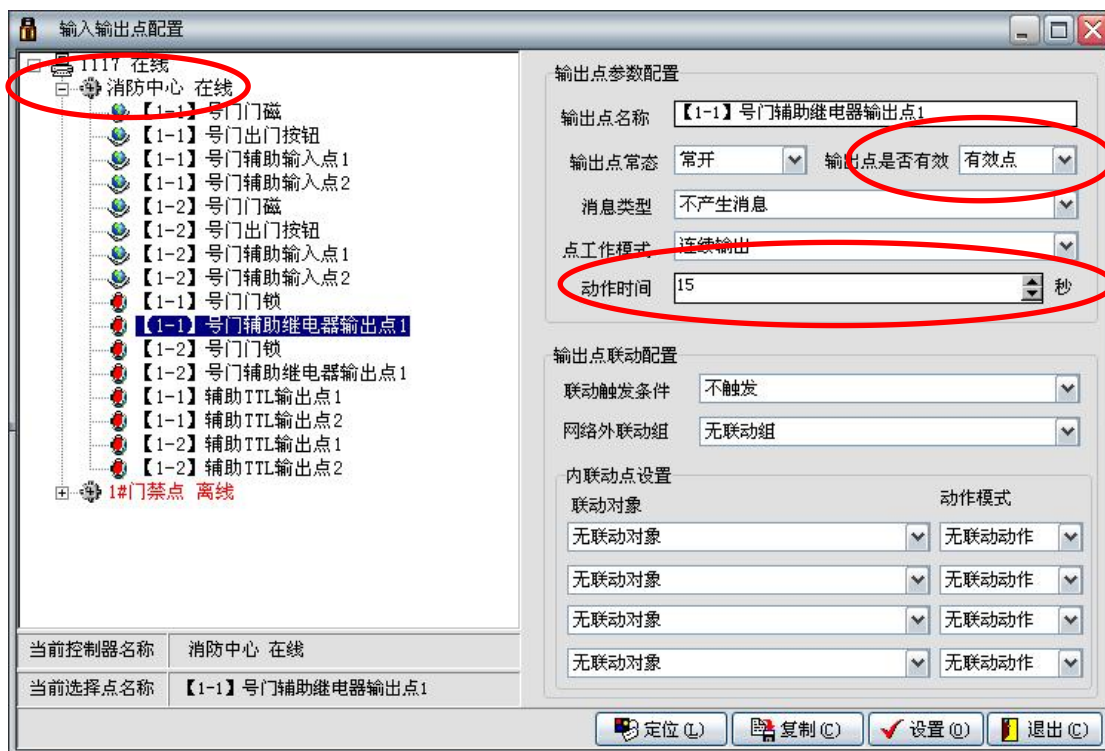
- 2) 在门参数里面，找到需要报警的门，在扩展功能里，启用进出门错误报警，并选中需要报警的事件，例如门异常打开、门开超时等：



- 3) 将控制器的辅助输出 1 点引出一条两芯信号线 (RVV2×0.5mm²)，接至声光报警器、警笛、警灯等报警设备的开关。该辅助输出点为有源信号，如报警设备开关的触发电流大于 1A，需要通过继电器转换，以免烧毁控制器辅助输出点。

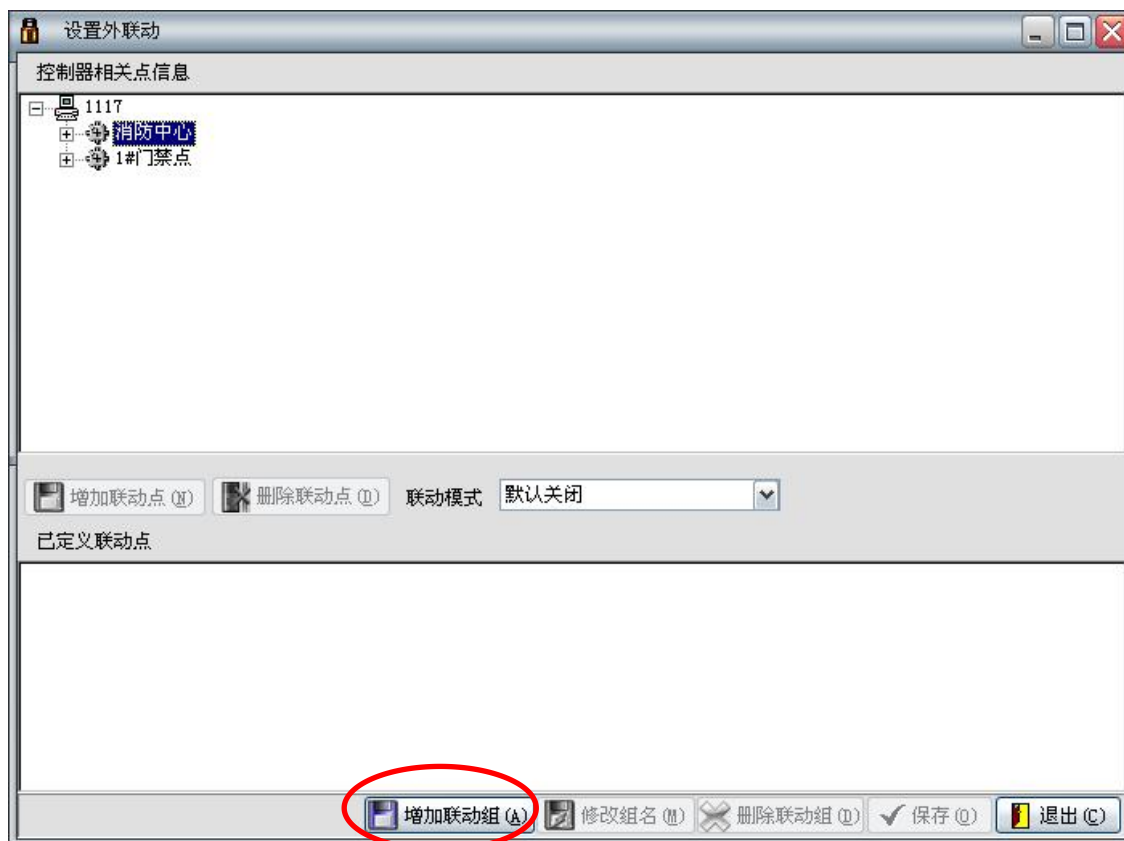
如果需要在消防中心实现远程声光报警功能，则需要通过外联动来实现，需要在门禁现场控制器的辅助输出点 1 与消防中心门禁控制器的辅助输出点之间建立外联动。

- 1) 消防中心控制器设置：与现场控制器一样，消防中心控制器辅助输出点也应设置有效，动作时间为报警持续时间：

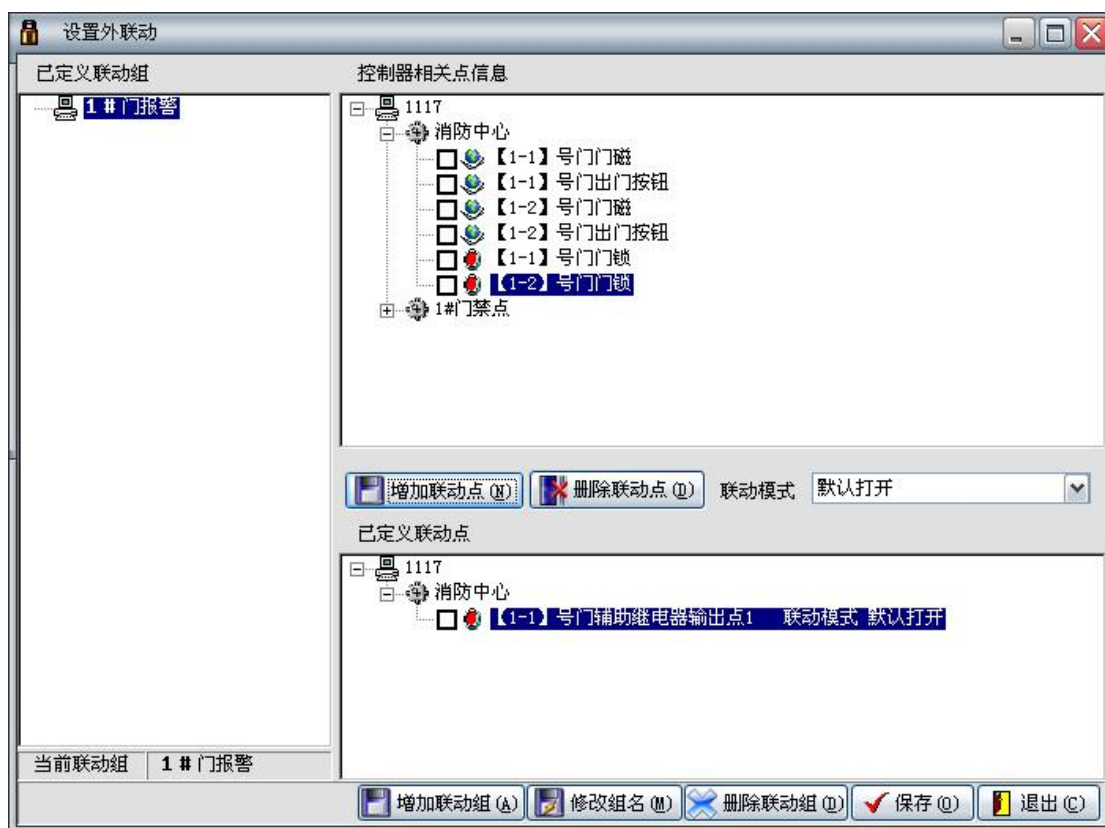
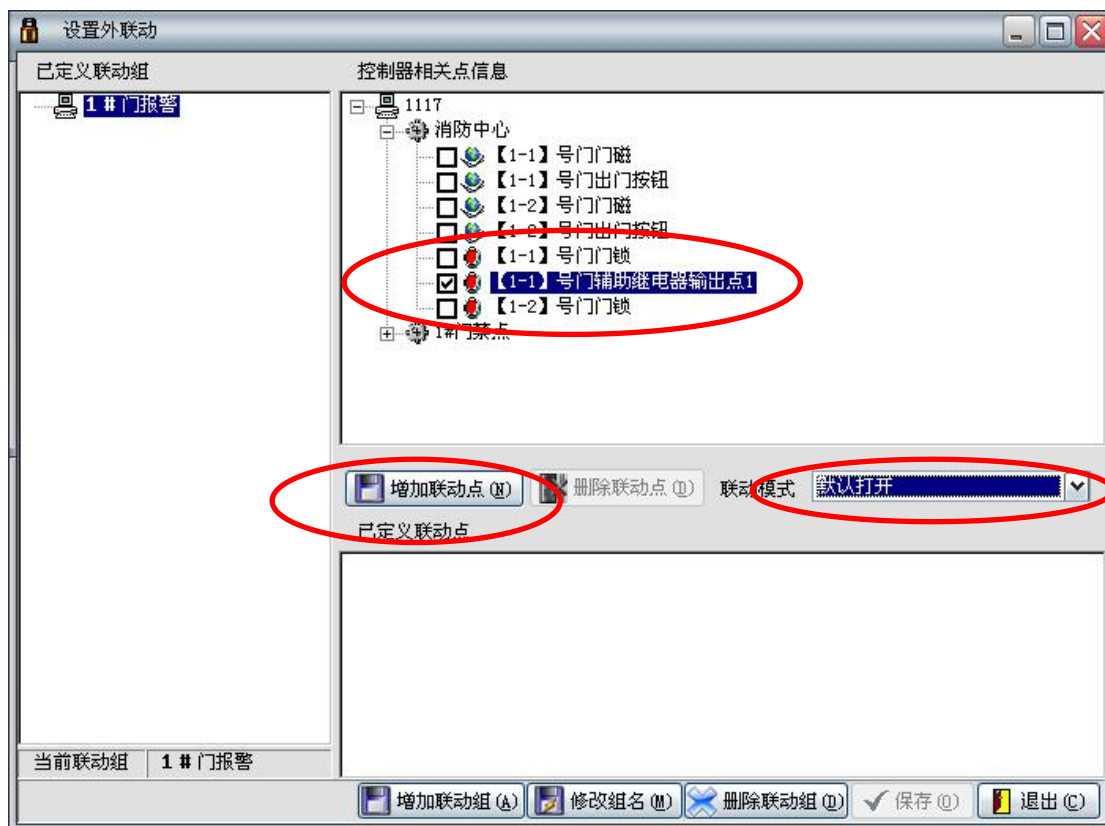


2) 接下来需要建立一个外联动组:

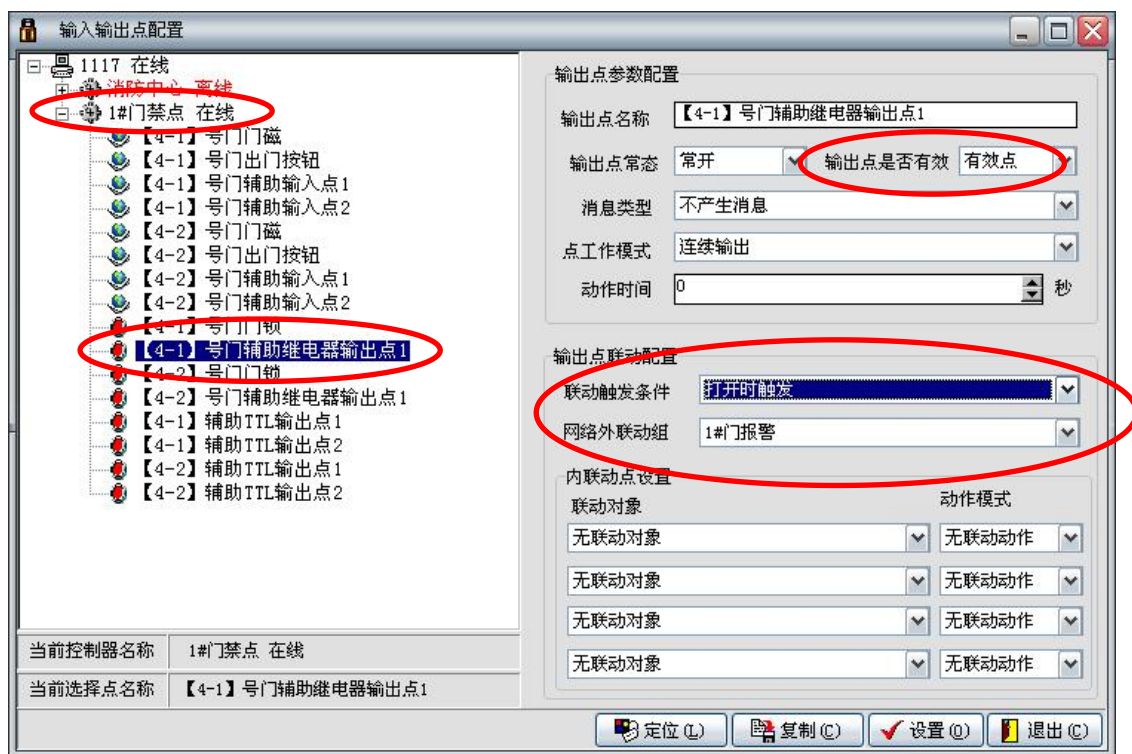
控制器管理—联动组配置，增加一个联动组“1#门报警”联动组:



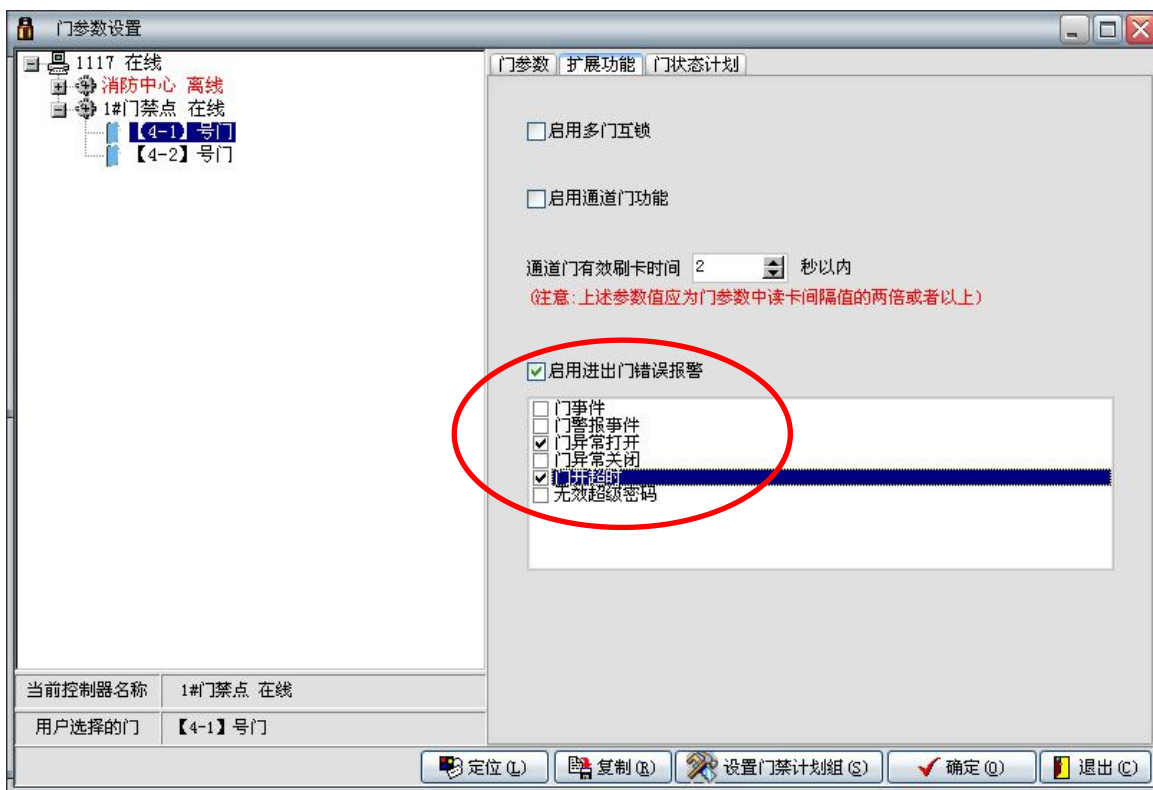
3) 选中 1#门禁点的辅助继电器输出点 1，增加联动点：



- 4) 门禁现场控制器设置：辅助继电器输出点 1 设置为有效，输出点联动配置，联动触发条件设置为打开时触发，网络外联动组选中已设置好的“1#门报警”联动组：



- 4) 在门参数里面，找到需要报警的门，在扩展功能里，启用进出门错误报警，并选中需要报警的事件，例如门异常打开、门开超时等：



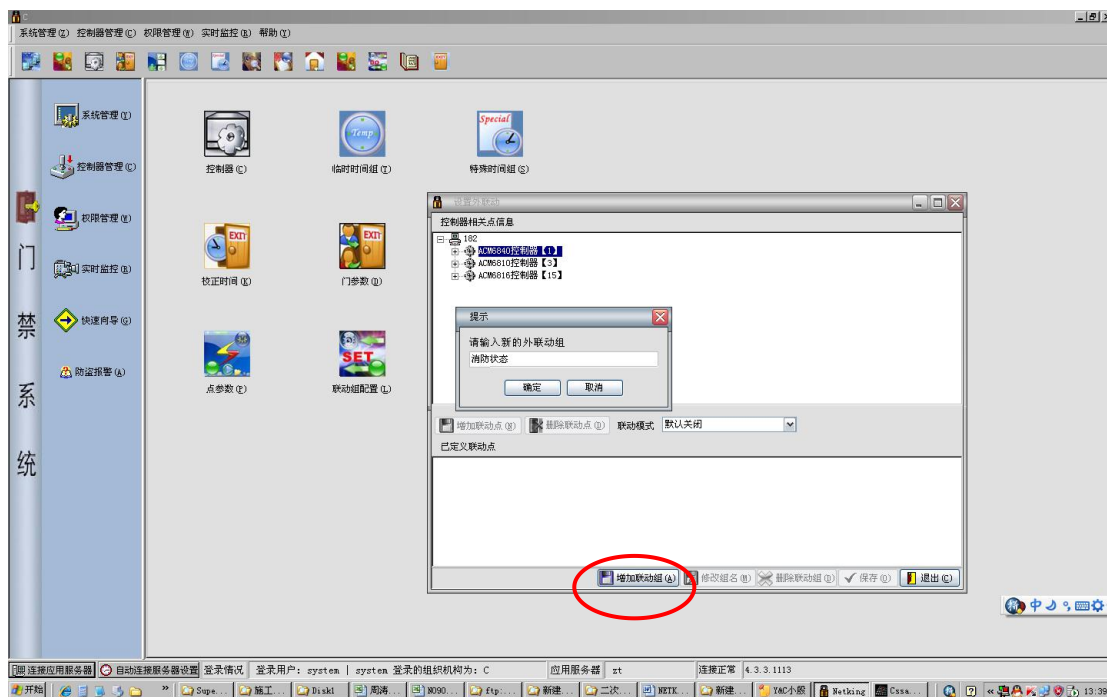
- 5) 将声光报警器、警笛、警灯等报警设备的开关接入消防中心门禁控制器的辅助输出点 1。该辅助输出点为 12V 有源信号，如报警设备开关的触发电流大于 1A，需要通过继电器转换，以免烧毁控制器辅助输出点。

附录四：消防联动实现方法

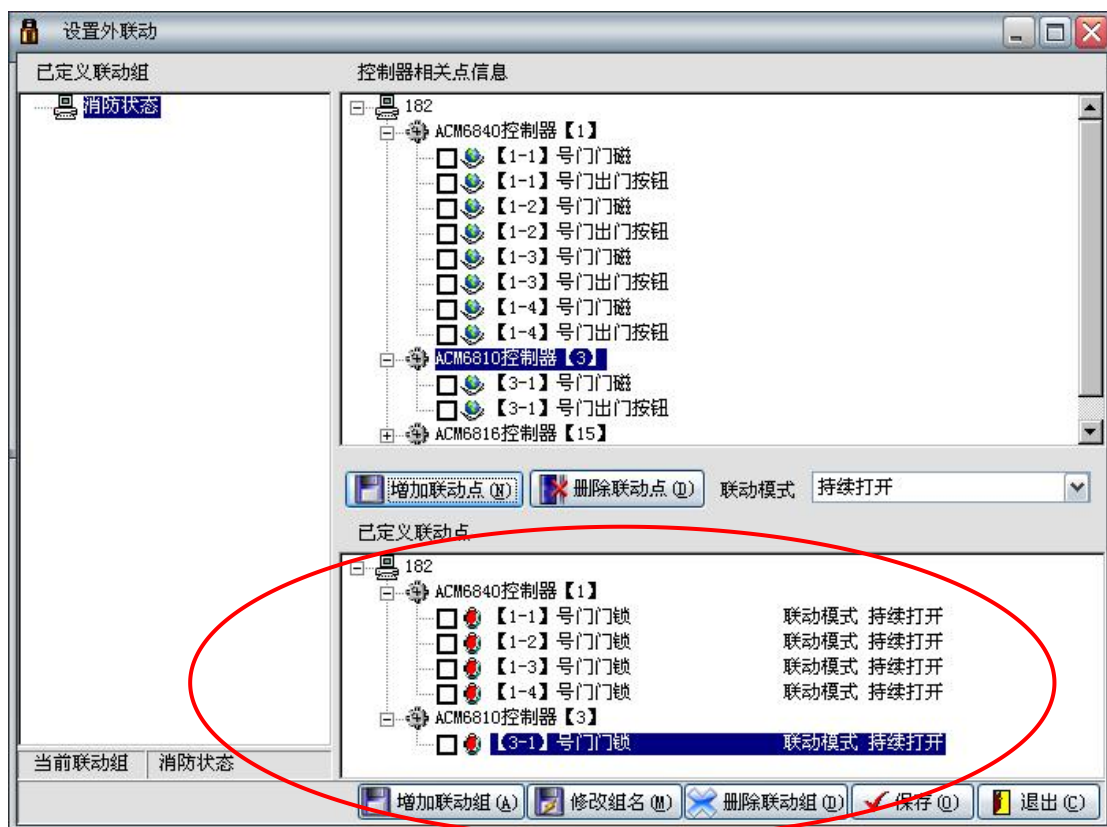
NETKING 通过外联动组方式实现消防联动，可实现在消防状态下立即打开所有事先设定好的门以供人员逃生，消防状态结束后，可将所有门全部恢复到正常状态。实现以上功能，需要设置消防状态和撤防状态两个外联动组，设置方法如下：

1、添加外联动组

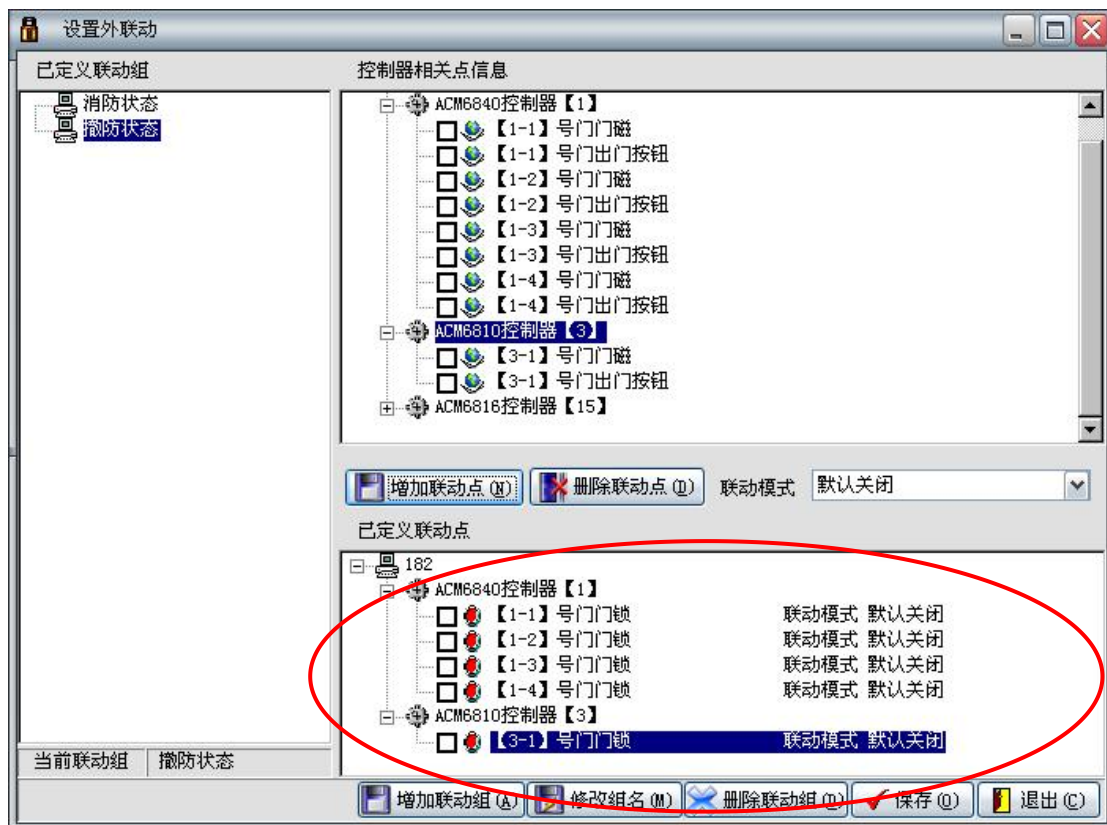
在控制器管理--联动组配置中，增加一个外联动组，命名为[消防状态]：



将需要在消防状态下紧急打开的门，通过增加联动点的方式，添加到[消防状态]联动组中，联动模式为“持续打开”，并保存：

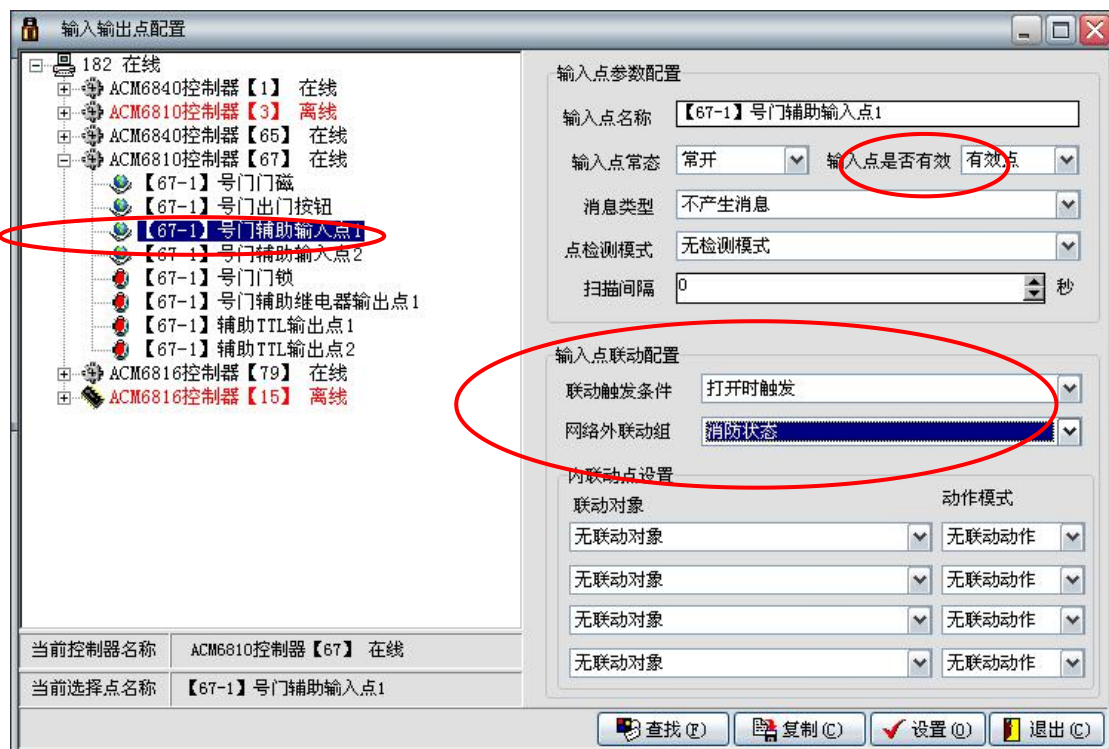


同样方式，再添加一个外联动组，命名为[撤防状态]，将需要恢复的通道门添加到[撤防状态]联动组中，联动方式为“默认关闭”，并保存：

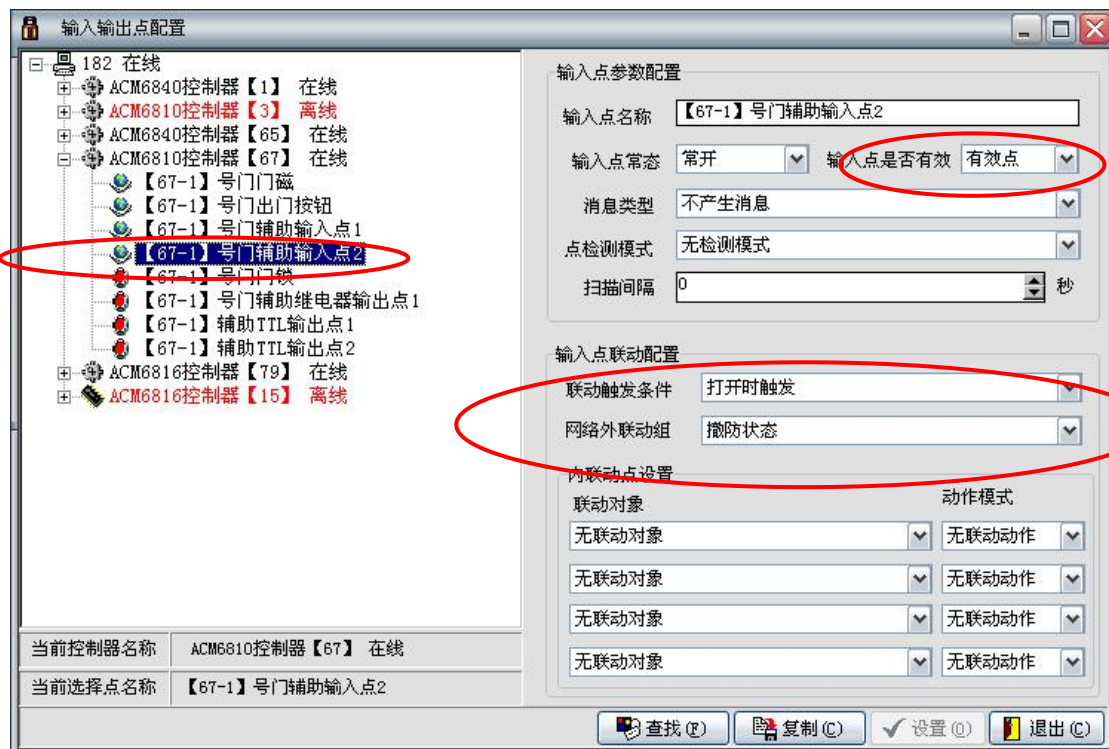


2、设置点的联动关系：

将紧急消防按钮接入一个用于采集消防状态信号的辅助输入点，在控制器管理一点参数中，将该点设置为有效状态，在输入点联动配置中，设置打开时触发网络外联动组[消防状态]：



同样方式，将撤防按钮接入一个用于采集撤防状态信号的辅助输入点，将该点设置为有效状态，在输入点联动配置中，设置打开时触发网络外联动组[撤防状态]：



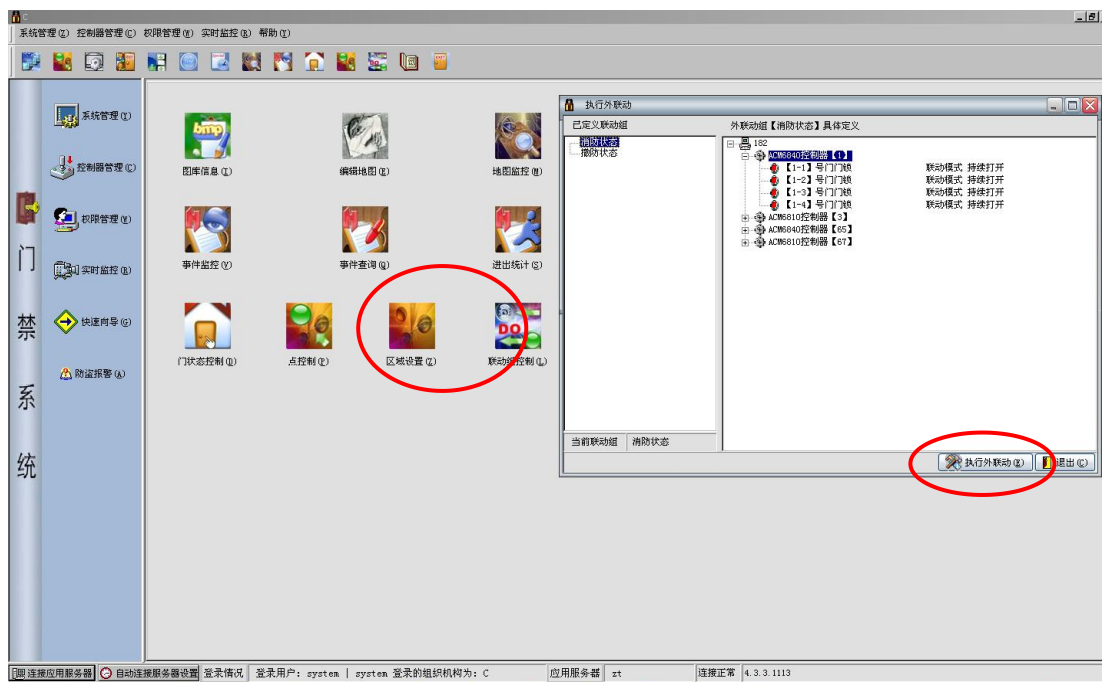
3、实现方式：

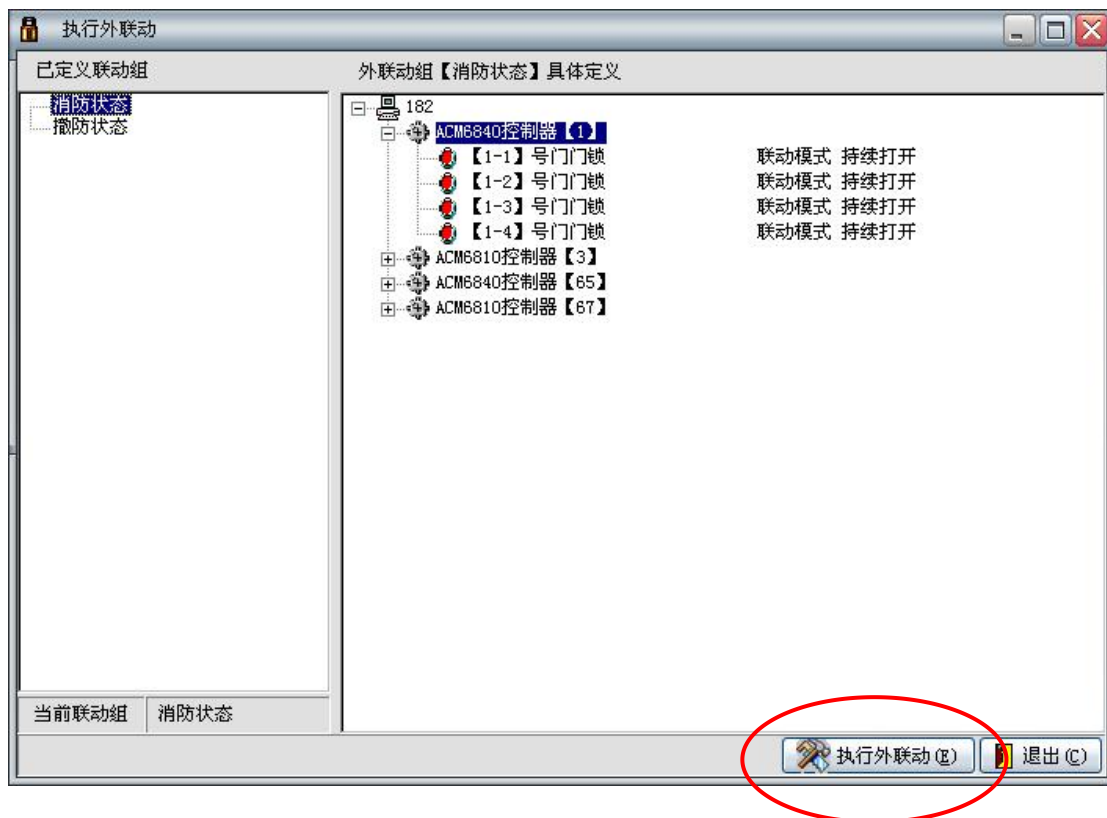
当发生火灾时，值班员按动紧急消防状态按钮，系统立即联动打开所有事先设定好的门，以供人员逃生；

当火灾结束，值班员按动撤防按钮，所有打开的门关闭，恢复到原有的状态。

除了按按钮执行联动以外，值班员还可以在软件的[实时监控]—[联动组控制]中，直接执行相应的外联动，实现消防状态紧急开门或撤防功能。

如果需要分防火区域实现消防联动功能，可根据分区情况，设置多组消防联动组，通过多个辅助输入点采集联动信号。设置方法类似。





附录五：LAN 控制器无线基站模式通讯配置方法

ACM68-LAN 门禁控制器，自带 TCP/IP 网络通讯端口，采用 TCP/IP 协议通讯，可直接用网线接入交换机，实现与门禁管理系统的通讯，通常情况下，通讯电脑需配置成无线基站模式，设置方法如下：

1、老版本控制器通讯配置：

- 1) 在通讯电脑上，在 IE 浏览器地址栏敲入控制器 IP 地址，登录控制器通讯设置界面：

Config C2000 Plus System

Net Parameter

MAC address: 00 09 F6 02 9D 42

☐ Automatic get IP address (DHCP)

C2000 IP address: 192.168.6.117 Mask: 255.255.255.0

Gateway: 192.168.1.1

Workstyle: TCP Client

C2000 port: 8000

Server IP address: 192.168.6.17 Server port: 8000

☒ Socket Communication:

☐ Proxy

Proxy server IP: 255.255.255.255 Proxy server port: 85535

COM Parameter

Baudrate: 38400 Databit: 8 Parity: None Stopbit: 1

Least send time: 20 ms (range 0~65535)

Least send bytes: 1000 byte (range 0~1000)

☐ CTS/RTS flow control

完毕

- 2) 将工作方式 (Workstyle) 设置为: Tcp Client, 服务器 IP (Server IP address) 填写本通讯节点 (通讯电脑) 的 IP, 服务器端口: 8000, 并在: “使用虚拟串口 (Socket Communication)” 前面打勾, 所有控制器都要做以上设置:

2、通讯电脑通讯配置:

在通讯电脑上运行通讯配置程序, 逐个添加控制器 IP, 模式为: 服务 IP 端, 端口: 8000, 并保证 “使用透明 Socket 通信” 前面要打勾, 注意: 此处与控制器 IE 浏览器通讯设置里面完全对应:

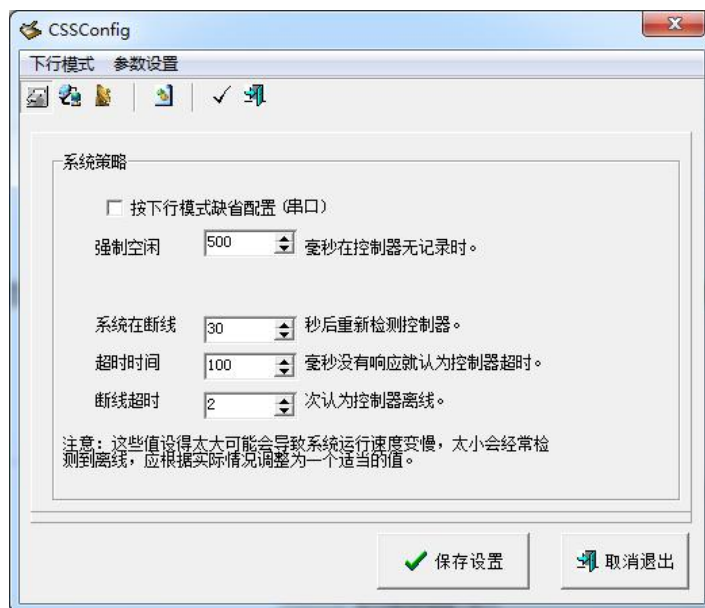


添加控制器 IP 顺序决定了 NETKING 软件里控制器的地址对应，如上图所示，序号 1 的控制器，在 NETKING 软件中对应的控制器地址为 1，以此类推，配置完成后，请不要随意删除已添加的 IP，以免造成 NETKING 软件里控制器地址混乱。

通讯配置的配置信息保存在 NETKING 安装目录下的 cssserver.ini 文件中，因此，做完通讯配置后，请备份保存 cssserver.ini 文件。

附录六：通讯配置程序参数设置详解

▲在运行 NETKING 门禁软件通讯配置程序时，如出现下述对话框时，可根据门禁系统网络架构的通讯情况，对下述时间参数进行修改：



1. 强制空闲 500 毫秒在控制器无记录时是指：当没有任何记录产生时，门禁控制器返回“空”，以最近（返回“空”）上传数据的时间为起始时间，门禁管理主机开始间隔 500 毫秒再取控制器数据；

2. 在时间间隔 1800 秒（半个小时）后重新校验控制器是指：以上一次校验时间为起始时间，门禁管理主机间隔 1800 秒校验一次（此数值太小，影响数据流量；太大是有报警不能及时知道）；发一个校验指令，门参数、点参数、几乎所有信息均可下发；（此功能 NETKING050627 后的版本不可用）

3. 系统在断线 15 秒后重新检测控制器是指：门禁管理主机发包检测到控制器断线 15 秒后重新发包检测控制器是否在线；

4. 超时时间 200 毫秒没有响应就认为控制器超时是指：门禁管理主机发出数据包，但门禁控制器没有反馈信息；（当控制器离线多时可将此数值设置大一些）




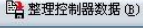
5. 断线超时 5 次数认为控制器离线是指：断线（即离线）的前提是 5 次超时后，再返回离线信息。

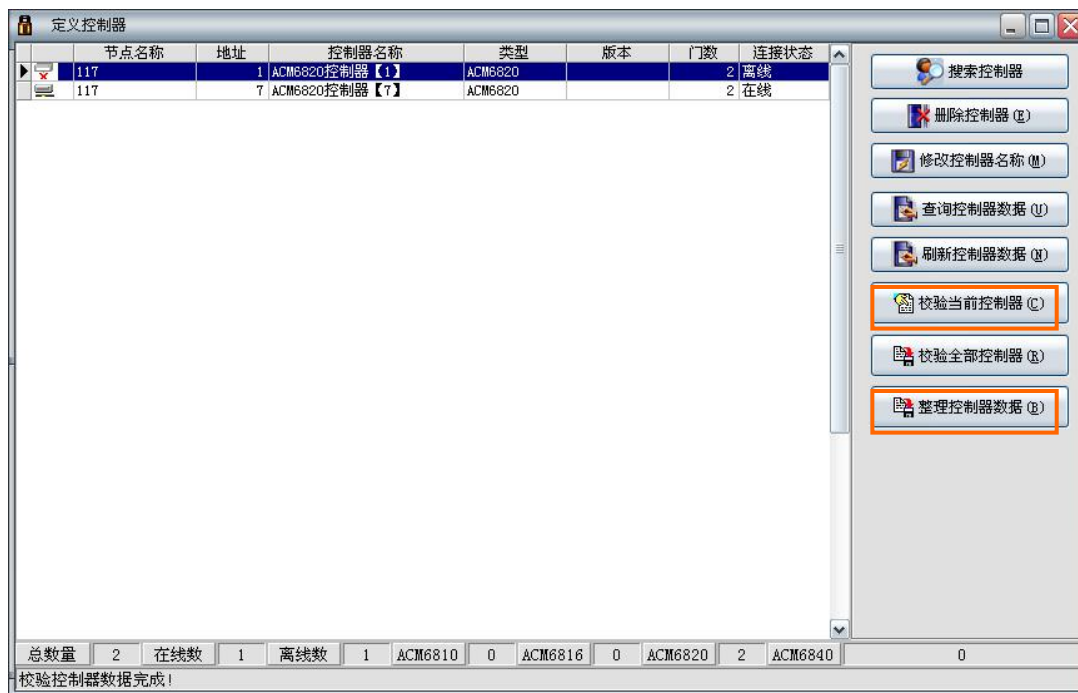
附录七：常见问题解答


1、更换某块门禁控制器后，刷卡无法开门？在卡片中心删除卡后，被删除卡批次后的卡有刷卡不开门现象？

①此卡没被授权；

②卡已授权，但刷卡时，在“异常刷卡事件”监控窗口出现“非法卡进门”；此时需执行下述步骤：

I. 首先对更换的门禁控制器进行**冷复位**，冷复位成功后**断开一次控制器电源**，再**送电**；在**定义控制器**对话框中，在确保门禁控制器在线的情况下，单击这个门禁控制器，再单击“ 校验当前控制器 (C)”按钮，当出现“校验控制器完成！”的提示时，校验下发控制器参数完成；然后再点击“ 整理控制器数据 (B)””，下发人员权限数据，（当在门禁网络中，控制器数量比较多时，可多单击几次“ 校验当前控制器 (C)”和“ 整理控制器数据 (B)””）



注意：如因施工等原因，造成多个控制器没有下发卡权限等情况时，可分别整理控制器数据（单击“ 整理控制器数据 (B)”按钮），来校验全部控制器，根据控制器数量和卡片数量，用户需等待 1~30 分钟时间，才能完成权限下发！